



Regionalpolitisk vækstredgørelse 2007

maj 2007

Regeringen

Regionalpolitisk vækstreddegørelse 2007

maj 2007

Regeringen

**Regionalpolitisk vækstredøgørelse
af 25. maj 2007**

Regeringens redøgørelse til
Folketinget 25. maj 2007

Publikationen kan bestilles hos:
Schultz Information
Herstedvang 12
DK-2620 Albertslund

Telefon: 43 63 23 00
E-mail: Schultz@schultz.dk

Publikationen kan også hentes på
ministeriernes hjemmesider:
Økonomi- og Erhvervsministeriet
www.oem.dk

Oplag: 2.000
Pris: Gratis

ISBN: 978-87-786-2254-9

ISBN:
Elektronisk udgave
978-87-786-2255-7

Design: Datagraf Auning A/S

Trykt i Danmark, juni 2007 af:
Datagraf Auning A/S

Økonomi- og Erhvervsministeriet
Slotsholmsgade 10-12
1216 København K
Telefon: 33 92 33 50
E-mail: oem@oem.dk
Hjemmeside: www.oem.dk



INDHOLDSFORTEGNELSE

Indledning	5
Styrkede rammer for den regionale indsats for vækst og erhvervsudvikling	7
De regionale erhvervsudviklingsstrategier	8
Nordjylland	9
Midtjylland	9
Syddanmark	11
Sjælland	13
Hovedstaden	13
Bornholm	15
Vækstforænes økonomiske rammer	17
Mere effekt af EU-midlerne i 2007–2013	19
Det europæiske territoriale samarbejde	19
Koordination med Landdistriktsprogram 2007–2013	22
Fra strategi til vækst	23

1

INDLEDNING



Danmark er et af verdens mest velstående lande og et af de samfund i verden, hvor velstanden er mest ligeligt fordelt. Vi er et samfund med en stærk konkurrencekraft og en stærk sammenhængskraft.

Men skal Danmark også være blandt de førende lande om 10 og 20 år, kræver det fortsat en stor indsats af alle i samfundet. På den baggrund har regeringen udarbejdet globaliseringsstrategien, der skal ruste Danmark til fremtidens udfordringer.

På mange områder har vi et godt udgangspunkt, men der er også områder, hvor vi skal blive endnu bedre. Flere skal uddanne sig mere, samtidig med at gennem-

førelsesalderen reduceres. Rammerne for forskning, udvikling og innovation skal styrkes, og vi skal blive bedre til at omsætte forskningsresultater og idéer til nye teknologier, processer, varer og tjenester. Og flere nye virksomheder skal udvikles til vækstvirksomheder. Hvis det skal lykkes, skal alle egne af landet bidrage.

Dette understøttes af det nye erhvervspolitiske setup, hvor de nye regionale vækstfora har ansvaret for den regionale indsats for vækst og erhvervsudvikling. Derved er rammerne skabt for, at de senere års økonomiske vækst og fremgang kan fortsætte, og at væksten fortsat vil komme hele landet til gavn.

2

STYRKEDE RAMMER FOR DEN REGIONALE INDSATS FOR VÆKST OG ERHVERVSUDVIKLING



Regeringen præsenterede i foråret 2006 globaliseringsstrategien og indgik samme år aftale med Socialdemokraterne, Dansk Folkeparti og det Radikale Venstre om, at der afsættes en globaliseringspulje på 2 mia. kr. i 2007 stigende til 8 mia. kr. i 2010. I 2011-2012 vil der blive afsat yderligere 1 mia. kr. årligt, således at globaliseringspuljen udgør 10 mia. kr. i 2012. Strategien skal fremtidssikre det danske samfund baseret på en stærk konkurrencekraft og en stærk sammenhængskraft.

Strategien skal bidrage til:

- Uddannelser i verdensklasse
- Danmark som førende iværksætter-samfund
- Danmark som førende innovativt samfund
- Danmark som førende vidensamfund.

således, at Danmark i 2015 er verdens mest konkurrencedygtige samfund.

Globaliseringsstrategien skal udfoldes til gavn for vækst og erhvervsudvikling i hele landet. Som led heri vil regeringen indgå partnerskabsaftaler med de regionale vækstfora med henblik på at styrke de regionale rammer for vækst og erhvervsudvikling, hvor der samtidig tages hensyn til særlige regionale forhold.

Med etableringen af Danmarks Vækstråd og de regionale vækstfora i de nye regioner er der skabt en ny ramme for den regionale indsats for vækst og erhvervsudvikling. De regionale vækstfora, der er repræsenteret i Danmarks Vækstråd, har ansvaret for den regionale indsats for vækst og erhvervsudvikling. De regionale vækstfora blev etableret i april 2006 og har fortsat det arbejde, der blev sat

i gang af de midlertidige vækstfora. Vækstfora har til opgave at udarbejde regionale erhvervsudviklingsstrategier for den regionale indsats for vækst og erhvervsudvikling, overvåge de lokale og regionale vækstvilkår samt indstille til henholdsvis staten om anvendelsen af EU's strukturfondsmidler og til regionsråd om anvendelsen af regionale midler til erhvervsudvikling.

2.1. De regionale erhvervsudviklingsstrategier

De regionale vækstfora har færdiggjort deres erhvervsudviklingsstrategier, som sætter kursen for den regionale vækst og erhvervsudvikling i de kommende år. Af erhvervsudviklingsstrategierne fremgår det, at regionerne har forskellige udgangspunkter for at skabe vækst, bl.a. som følge af befolkningens uddannelsesniveau, erhvervsstruktur, forskelle mellem land- og byområder mv.

Erhvervsudviklingsstrategierne har været behandlet i Danmarks Vækstråd, som er af den opfattelse, at det på kort tid er lykkedes de regionale vækstfora at præsentere ambitiøse erhvervsudviklingsstrategier, der på forskellig vis ønsker at understøtte målene i regeringens globaliseringsstrategi.

De regionale vækstfora har i erhvervsudviklingsstrategier og tilhørende handlingsplaner identificeret regionale udfordringer og muligheder, og i form af mål og konkrete indsatser givet deres svar på, hvordan den regionale erhvervsudviklingsindsats i netop deres region skal gribes an.

Vækstforaene har fokus på uddannelse og arbejdskraft, innovation, teknologi og iværksætteri som kilder til vækst. Det gælder ikke mindst i relation til de regionale styrkepositioner/klynger, som vækstfora har identificeret. Internationalt set klarer Danmark sig godt på disse fire vækstkilder, men på tværs af landet er der en række regionale forskelle.

2.2. Nordjylland

Vækstforum for Region Nordjylland opstiller i sin erhvervsudviklingsstrategi „Vækst og Balance“ som målsætning, at „Nordjylland skal videreudvikle sine traditioner gennem anvendelse af teknologi og talent til at blive en førende innovativ region, der sikrer balanceret vækst og fremgang i hele regionen.“

Vækstforum peger på en række erhvervs-klynger – bl.a. fødevarer, byggeri, det maritimt område og sundhed – som områder, hvor regionen står stærkt, men hvor den globale konkurrence også er stærk, og hvor vækstforum derfor ser et behov for yderligere at styrke regionens konkurrenceposition. Vækstforum vil desuden støtte udviklingen af nye klynger og styrkepositioner, fx inden for vedvarende energi og nye energiformer – mere specifikt vindenergi- og brændselscelleområdet.

Vækstforum peger endvidere i sin regionale erhvervsudviklingsstrategi på behovet for et tættere samspil mellem regionens center- og yderområder, så styrker og udviklingsmuligheder i hele regionen udnyttes bedst muligt. Et vigtigt led heri er vækstforums satsning på turisme samt en række nye oplevelseserhverv som

computerspil, film, digital kunst, wellness og kvalitetsfødevarer.

Endelig ønsker vækstforum at øge kompetenceniveauet i Nordjylland. Regionen har mange gode uddannelses tilbud, men vækstforum peger på det uudnyttede potentiale i at udvikle samspillet mellem uddannelsesinstitutioner og virksomheder. Vækstforum vil i samarbejde med regionens virksomheder afdække kompetencebehovet med henblik på at uddannelsesinstitutioner og virksomheder i fællesskab kan løfte opgaven med at sikre virksomhederne arbejdskraft med de rette kompetencer.

Som det fremgår af figur 1, er Nordjylland den region, hvor den største andel af de beskæftigede ingen erhvervskompetencegivende uddannelse har. Generelt er de beskæftigede i Region Hovedstaden bedre uddannet end i de øvrige regioner, særligt når man ser på de lange videregående uddannelser. Der er beskedne forskelle mellem de fem regioner, når man ser på de korte og mellemlange videregående uddannelser. Til gengæld har en højere andel af de beskæftigede en erhvervsfaglig uddannelse i regionerne uden for Hovedstaden.

2.3. Midtjylland

Vækstforum for Region Midtjylland opstiller i sin erhvervsudviklingsstrategi „Fornyelse og vækst i en international vækstregion“ som mål, at „Vækstforum vil gennem sin erhvervspolitiske indsats skabe vækst ved at fokusere på regional kompetence, nyskabelse og attraktivitet. Vækstforum sætter især fokus på innovation, iværksætteri samt uddannelse og kompetence.

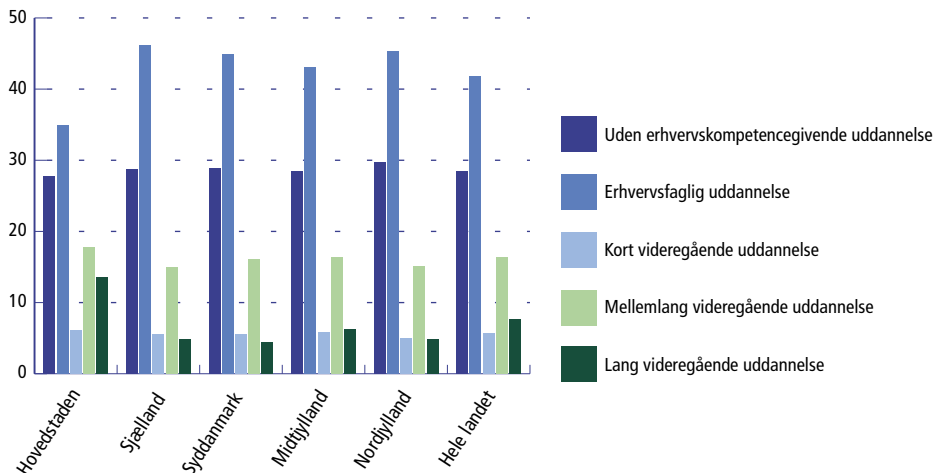
Vækstforum peger på tre såkaldte megasatsninger, hvor vækstforum vil investere markant: Energi og miljø, sundhed og fødevarer. Inden for energi og miljø er Midtjylland den region med den stærkeste specialisering, i særdeleshed inden for vindmølleindustrien. Det vil vækstforum udnytte gennem bl.a. teknologiudvikling i virksomhederne, demonstrationsprojekter og test- og afprøvningsfaciliteter. Inden for sundhed ønsker vækstforum i samspil med forskningen bl.a. at drage nytte af den milliardinvestering, der ligger i udbygningen af Århus Universitetshospital. På fødevarerområdet har regionen både en stor produktions-, forarbejdnings- og afsætningssektor og stærke forsknings- og videnmiljøer.

Vækstforum vil endvidere igangsætte en række indsatser, der skal sikre vækst og fornyelse gennem en styrkelse af de generelle rammevilkår. Fx gennem en

kompetenceplatform, der styrker bindeleddene mellem uddannelsesinstitutioner, erhvervsfremmesystemet og virksomheder, fremme af IT som drivkraft i alle brancher og generelle tilbud om rådgivning til alle nye og mindre virksomheder. Desuden peger vækstforum på, at der er en særlig udfordring i at skabe en balanceret udvikling i regionen, hvor der er store interne forskelle fx fra vækstområdet omkring Århus til regionens yderområder.

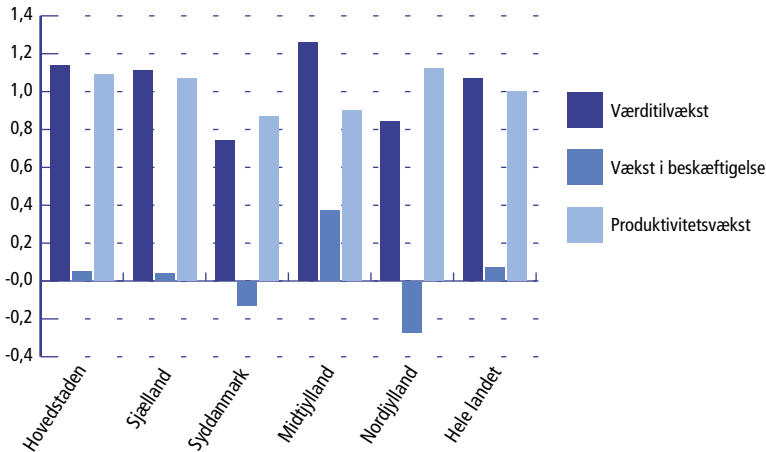
Endelig fremhæver vækstforum behovet for at øge uddannelses- og kompetenceniveauet markant i Region Midtjylland, ligesom vækstforum har fokus på at øge den regionale etablerings- og overlevelsesrate blandt nye virksomheder samt på at øge andelen af disse, som udvikler sig til vækstiværksættere. Vækstforum vil desuden styrke virksomhedernes konkurrencekraft gennem spredning og anvendelse af forskning og ny viden, der i sta-

Figur 1. Beskæftigede i regionerne fordelt på uddannelse, 2005



Anm.: Opgjort på bopæl.
Kilde: Danmarks Statistik.

Figur 2. Gennemsnitlig årlig vækst i værditilvækst fordelt på beskæftigelse og produktivitet, 2000–2005



Anm.: Værditilvækst er i faste priser. Produktivitet er målt som værditilvækst pr. beskæftiget.
Kilde: Danmarks Statistik og egne beregninger.

dig større grad danner grundlag for innovation i virksomheder.

Som det fremgår af figur 2, der dækker perioden 2000–2005, er den regionale vækst målt på værditilvæksten relativt ensartet – med Region Midtjylland i front tæt fulgt af Region Hovedstaden og Region Sjælland, mens Region Nordjylland og Region Syddanmark er lidt efter. I alle regioner kan væksten i 2000–2005 primært tilskrives stigende produktivitet. Beskæftigelsen har svinget betydeligt i perioden, hvor et fald i beskæftigelsen i 2001–2003 blev opvejet af en tilsvarende stigning i 2004–2005. Den positive udvikling i beskæftigelsen i Danmark er fortsat i 2006, hvilket må forventes at påvirke den endelige opgørelse af den regionale vækst i 2006 positivt. Væksten i produktivitet er også mere ligeligt fordelt mellem regionerne i 2004–2005, hvilket kan give en indikation af øget vækst i de regioner,

der har haft lavest vækst i hele perioden 2000–2005.

2.4. Syddanmark

Vækstforum for Region Syddanmark har i sin erhvervsudviklingsstrategi opstillet visioner for vækst i regionen, bl.a. at „Vækst og velstand skabes af mennesker; forpligtende offentlig-privat partnerskab gør, at indsatsen er samordnet og koordineret og at regionens forskelligheder udnyttes til fælles bedste; Region Syddanmark er porten til Europa“.

Vækstforum har kortlagt en række regionale styrkepositioner/klynger bl.a. inden for fødevarer, transport- og logistik, mekatronik samt offshore erhverv. Det er vækstforums strategi, at disse erhverv skal være løftestang for vækst og udvik-

ling i regionens øvrige erhverv. Samtidig skal de eksisterende klynger omstilles for at kunne klare sig i den internationale konkurrence. Vækstforum vil inddrage relevante regionale aktører for at finde frem til, hvilke indsatser der er nødvendige for klyngernes videre udvikling, ligesom vækstforum vil etablere et sekretariat, der skal understøtte spirende klynger.

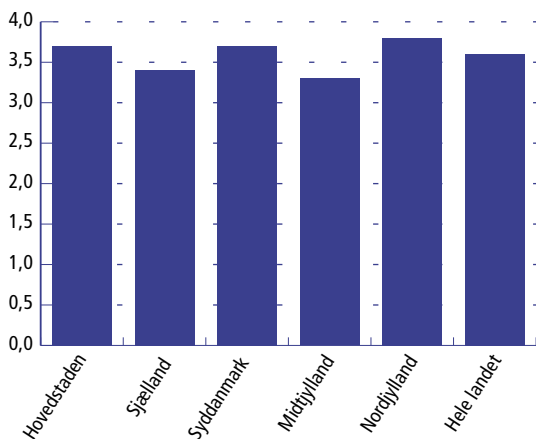
Vækstforum ønsker at opdyrke en række nye forretningsområder inden for oplevelsesøkonomien og det sunde liv. Som første skridt vil vækstforum foretage en kortlægning af de eksisterende tilbud inden for både oplevelsesøkonomi og det sunde liv.

Vækstforum lægger vægt på, at uddannelsesniveaet skal hæves og at flere skal tage en uddannelse. Særligt skal flere have en videregående uddannelse og erhvervslivet skal ansætte flere højtuddannede. Vækstforum vil bl.a. igangsætte

kampagner for at nå dette mål. Samtidig har vækstforum fokus på, at virksomhedernes innovation skal hæves. Dette skal bl.a. ske gennem et større samspil mellem videninstitutioner og erhvervsliv og ved at igangsætte initiativer inden for brugdrevne innovation. Vækstforum vil fokusere på at styrke udviklingsmulighederne for regionens videntunge vækstiværksættere inden for klyngerne og ved at styrke iværksætterkulturen i uddannelsessystemet. Fx vil der blive igangsat initiativer målrettet regionens klynger i samarbejde med regionens aktører på iværksætterområdet.

Som det fremgår af figur 3, ligger Syddanmark lidt over landsgennemsnittet i forhold til andelen af nye virksomheder, der udvikler sig til vækstiværksættere. Bedst ser det det ud i Region Nordjylland, hvor 3,8 pct. af de nye virksomheder udvikler sig til vækstiværksættere, mens an-

Figur 3. Andel vækstiværksættere, 2004



Anm.: Vækstiværksættere er virksomheder, der 5 år efter etablering har mere end 5 ansatte og en omsætning på mindst 5 mio. kr. Desuden skal virksomheden have opnået en gennemsnitlig vækst i antal ansatte og omsætning på mindst 60 pct. fra etableringsåret og 5 år frem.
Kilde: Danmarks Statistik.

delen i Region Midtjylland er på 3,3 pct. Internationalt set har Danmark imidlertid en lavere andel af vækstiværksættere end de fleste andre lande. USA udvikler 2–3 gange flere vækstiværksættere end Danmark, og Danmark ligger også efter lande som Sverige, Finland og Norge. Internationale data peger på, at der typisk er større variation i iværksætterpræstationer mellem regioner i et land, end der er på tværs af lande. Det indikerer, at gode rammebetingelser for iværksætteri i høj grad fastlægges regionalt.

2.5. Sjælland

Vækstforum for Region Sjælland sætter i sin erhvervsudviklingsstrategi med visionen „Vækstforum Sjælland skaber vækst gennem nytænkning og samarbejde“ fokus på erhvervsmæssige styrkepositioner og fremtidige vækstområder inden for tre hovedområder: Innovation, iværksætteri samt viden, uddannelse og kompetencer.

Vækstforum vil medvirke til at styrke innovationsevnen i små og mellemstore virksomheder gennem øget samspil med videninstitutioner, bl.a. med fokus på brugerdriven innovation. Desuden ønsker vækstforum at styrke regionens forsknings- og udviklingsindsats ved at øge deltagelsen i internationalt viden- og forskningssamarbejde samt ved at tiltrække midler til forskning og udvikling. Vækstforum ønsker at igangsætte et samlet udviklingsinitiativ inden for bio-brændsel og biobrændstoffer, udvikle event- og oplevelsesindustrien samt udvikle og brande lokale fødevarerprodukter.

Samtidig peger vækstforum på, at nabo-skabet til hovedstaden både er en udfor-

dring og en styrke, som vækstforum vil søge at udnytte aktivt. Samspil mellem byer, landdistrikter, andre regioner og ikke mindst hovedstaden har høj prioritet med henblik på at fremme en balanceret udvikling og vækst i hele regionen. De større byer og de mindre lokalsamfund skal være attraktive bosætningsområder, fx i forhold til hovedstaden. Nærheden til Øresundsregionen og Berlin-Hamburg skal udnyttes – også i forhold til tiltrækning af nye virksomheder.

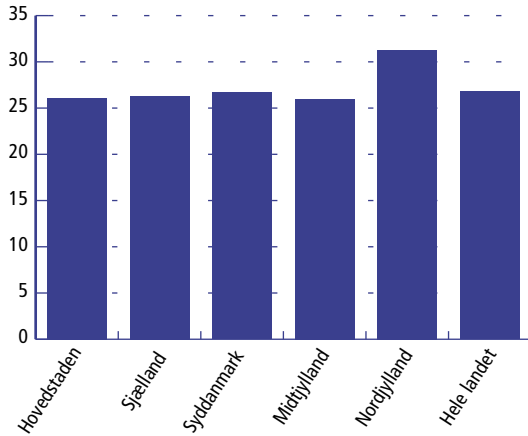
Endelig peger vækstforum i erhvervsudviklingsstrategien på behovet for at styrke det generelle kompetenceniveau i regionen. Vækstforum vil i den forbindelse gøre en indsats for, at øge antallet af studerende, der kommer i praktik i regionens virksomheder, ligesom vækstforum vil prioritere efter- og videreuddannelsesinitiativer i sær i forhold til de kortuddannede.

Foreløbige undersøgelser tyder på, jf. figur 4, at Region Sjælland ligger en smule under landsgennemsnittet på 25 pct. af medarbejderne i regionen, der deltager i efter- og videreuddannelse. Bedst ser det ud i Region Nordjylland, hvor det er ca. 30 pct. af medarbejderne, der deltager i efter- og videreuddannelse. Disse tal dækker over større lokale forskelle. På internationalt plan er Danmark placeret blandt de bedste, når det handler om deltagelse i voksen- og efteruddannelse.

2.6. Hovedstaden

Vækstforum for Region Hovedstaden opstiller i sin erhvervsudviklingsstrategi „Partnerskaber for viden, vækst og velfærd“ som vision, at „Region Hovedstaden anno 2015 er Nordeuropas mest

Figur 4. Andel medarbejdere, der inden for de sidste 12 måneder har deltaget i efter- og videreuddannelse, 2005



Kilde: Virksomhedssurvey udført for Erhvervs- og Byggestyrelsen af Danmarks Statistik 2005

attraktive metropol at bo, uddanne sig, arbejde, drive virksomhed i og besøge.“ I sin strategi har Vækstforum for Region Hovedstaden derfor særligt fokus på konkurrencen med andre internationale storbyregioner. Vækstforum påpeger i sin strategi, at Region Hovedstaden klarer sig godt i dansk sammenhæng, mens regionen siden 1990’erne har klaret sig dårligere end de bedste storbyregioner i Nordeuropa. Derfor vil vækstforum igangsætte en række indsatser, bl.a. over for potentielle iværksættere, ligesom vækstforum vil brande Region Hovedstaden internationalt for at øge regionens tiltrækningskraft over for turister og internationale forretningspartnere. For bedre at kunne måle sig systematisk med internationale konkurrentregioner og på den måde udvikle regionens internationale konkurrenceevne har vækstforum igangsat et projekt om International Bench-marking af Region Hovedstaden.

Samtidig med det internationale fokus lægger vækstforum vægt på et godt og konstruktivt samarbejde på tværs af landet – fx i form af strategiske partnerskaber for tværregionale samarbejder.

Strategien peger på, at hovedstaden har en række erhvervsmæssige styrkepositioner, hvor regionen også i international sammenhæng står stærkt. Det gælder inden for it-service, biosundhed, medico-industri, forretningsservice, telekommunikation, finansierings- og forsikringssektoren, film & tv samt turisme. Desuden udpeger vækstforum en række spirende klynger med vækstpotentiale inden for fx design, arkitektur, nanoteknologi og oplevelsesøkonomi.

Forskning og udvikling samt uddannelse og innovation er væsentlige faktorer i vækstforums strategi for vækst og beskæftigelse. Vækstforum vil på den bag-

grund iværksætte en indsats for mere forskning på regionens hospitaler og universiteter. Desuden ønsker vækstforum at etablere „Copenhagen Innovation Center“, der skal skabe bedre rammer for brugerdreven innovation i krydsfeltet mellem kommuner/region, virksomheder, medarbejdere og forskningsinstitutioner.

Endelig har Vækstforum et markant fokus på udviklingen i Øresundsregionen. Integrationen og udnyttelsen af vækstmuligheder skal styrkes, og Øresundssamarbejdet skal varetages af færre men større og mere slagkraftige organisationer.

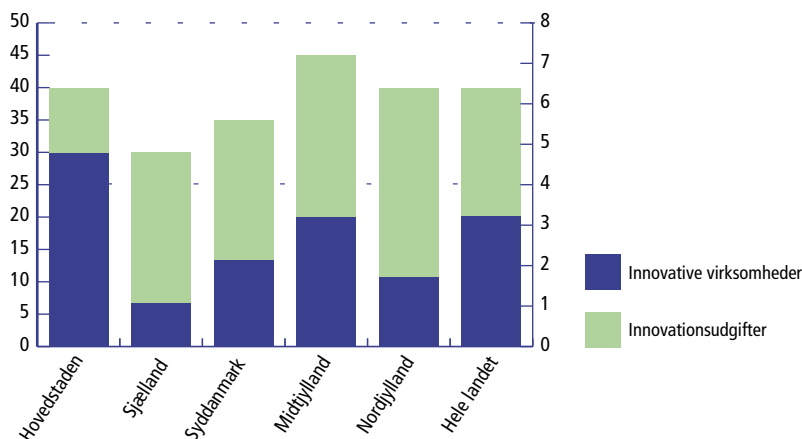
Som det fremgår af figur 5, bruger virksomhederne i Region Hovedstaden klart flest ressourcer på innovation, fulgt af Midtjylland, Syddanmark, Nordjylland og Sjælland. Spørger man virksomheder-

ne, om de har haft „innovationsaktiviteter“ rettet mod produkter og processer tyder svarene på, at virksomhederne i Region Midtjylland er mest innovative, mens Region Hovedstaden og Nordjylland er på niveau med landsgennemsnittet. I Region Syddanmark og Sjælland er virksomhederne lidt mindre innovative end landsgennemsnittet.

2.7. Bornholm

Bornholms Vækstforum opstiller i sin erhvervsudviklingsstrategi som vision „Det unikke Bornholm – vækst via kreativitet og kvalitet!“, der skal være pejlemærke for en sammenhængende strategisk indsats for at skabe vækst og erhvervsudvikling på Bornholm. Vækstforum påpeger, at Bornholm på mange måder har et godt

Figur 5. Andel innovative virksomheder 2002–2004 samt private virksomheders udgifter til innovation i pct. af BNP 2004



Anm.: De regionale innovationsdata i figuren skal tages med forbehold for, at kilden opgør de regionale innovationsdata på regioner, som ikke helt følger de 5 administrative regionsgrænser.

Kilde: Ministeriet for Videnskab, Teknologi og Udvikling og Center for Forskningsanalyse.

udgangspunkt: Øen er et stærkt brand og rummer en række virksomheder med vækstpotentiale inden for fx turisme- og oplevelsesindustrien. Øen har også en central placering som brohoved mellem Øresundsregionen og Østersøregionen, som giver særlige muligheder for vækst og øget samhandel.

Vækstforum har i samarbejde med repræsentanter for øens erhvervsliv identificeret en række centrale udfordringer for vækst og erhvervsudvikling på Bornholm. Det drejer sig bl.a. om behovet for at modvirke affolkning af øen; sikre en tilstrækkelig stor og kvalificeret arbejdsstyrke; sikre udbuddet af arbejdspladser samt nedbringe antallet af ledige og skabe øget indtjening og lønsomhed.

Disse udfordringer vil vækstforum bl.a. håndtere gennem en række indsatser,

der skal styrke rammerne for uddannelse og kompetence, innovation, videndeling og videnopbygning, anvendelse af ny teknologi og iværksætteri på Bornholm. Vækstforum vil bl.a. udvikle et bioeksperimentarium, hvor restprodukter fra landbrug, industri og husholdning kan omdannes til energi uden at skabe affald – og første spadestik til et 2. generations bioethanol testanlæg ventes taget i brug inden udgangen af 2007. Vækstforum vil også arbejde for en udvidelse af turistsæsonen, ved fx at fokusere på tematurisme samt en målrettet branding af øen. Endelig fremhæver vækstforum, at Bornholms geografiske placering betyder, at trafikbetjeningen af øen udgør et særligt rammevilkår for vækst og erhvervsudvikling på Bornholm, og vækstforum har det derfor som et særligt indsatsområde at styrke den trafikale tilgængelighed.

VÆKSTFORAENES ØKONOMISKE RAMMER



De økonomiske rammer til at realisere de regionale erhvervsudviklingsstrategier består af midler fra EU's strukturfonde og af de midler regionerne har afsat til regional erhvervsudvikling. Hertil kommer andre EU-midler samt midler fra kommuner og staten, der udmøntes lokalt og regionalt.

Danmark får ca. 0,5 mia. kr. årligt fra 2007–13 til regional erhvervsudvikling via Regionalfonden og Socialfonden. Strukturfondsmidlerne skal medfinansieres krone-til-krone med midler fra stat, regioner, kommuner eller private aktører. Inklusive medfinansiering vil det samlede kunne give de regionale vækstfora ca. 1 mia. kr. årligt til at realisere de regionale erhvervsudviklingsstrategier.

Af den danske andel af EU's strukturfondsmidler fordeles hovedparten – 443 mio. kr. årligt – mellem de 6 regionale vækstfora på baggrund af en række objektive kriterier, fx regionens andel af det

samlede indbyggertal i yderområder, indbyggertal, antal ledige mv. De resterende 49 mio. kr. årligt fordeles efter konkurrence mellem de regionale vækstfora inden for temaer, som fastlægges af Danmarks Vækstråd. Regionerne har i 2007 endvidere afsat regionale udviklingsmidler til vækst og erhvervsudvikling, jf. tabel 1.

Også andre EU-midler har betydning for den regionale vækst og udvikling. Det gælder fx midlerne i de europæiske territoriale samarbejder, hvor Danmark modtager gennemsnitligt ca. 104 mio. kr. årligt. Inklusive medfinansiering vil der her kunne genereres projekter for min. 140 mio. kr.

Der er endvidere under Fødevareministeriet afsat 142 mio. kr. årligt i 2007 og 2008 (EU-midler og statslige midler) til udvikling i fødevarerektoren, skovbruget og gartneriet (Landdistriktsprogrammets akse 1) samt 110 mio. kr. årligt i 2007 og 2008 (EU-midler og statslige

Tabel 1. Regional erhvervsudvikling

Region	Strukturfondsmidler	Regionale midler til erhvervsudvikling	I alt
Nordjylland	112	55	167
Midtjylland	72	115	187
Syddanmark	102	80	182
Sjælland	72	65	137
Hovedstaden	70	69	139
Bornholm	15	11	26
Konkurrenceudsatte midler	49	-	49
I alt	492	395	887

Anm.: Alle beløb i tabellen er afrundet til hele mio. og er ekskl. budgetterede midler til løn og administration. Medregnes udgifter til teknisk assistance (administration, revision, IT-omkostninger mv.) modtager Danmark årligt ca. 511 mio. kr. fra EU til strukturfondsinnsatsen. Regionernes samlede budget til erhvervsudvikling i 2007 udgør ca. 488 mio. kr. inkl. budgetterede udgifter til løn og administration.

midler) til erhvervsudvikling og levevilkår i landdistrikterne (Landdistriktsprogrammet s akse 3).

Endelig stiller EU under Fiskerifondsprogrammet årligt ca. 130 mio. kr. til rådighed for Danmark. Staten har afsat 84 mio. kr. til medfinansiering i 2007 og 2008. Fiskerifondsprogrammet administreres af Fødevarerministeriet.

Foruden de midler, der har et specifikt regionalt sigte, er der en række statslige ordninger, herunder initiativer i globaliseringsstrategien, der udmøntes regionalt. Det gælder fx de midler, der er afsat til at skabe et samlet kvalitets- og kompetenceløft i rådgivningsindsatsen over for nye og mindre virksomheder i de nye væksthuse. Desuden får hvert af de regionale vækstfora mulighed for at igangsætte mindst ét større projekt inden for program for brugerdriven innovation, således at indsatsen bredes ud i hele landet. Endelig har kommunerne afsat midler til erhvervs-service, turisme mv.

3.1. Mere effekt af EU-midlerne i 2007-2013

EU's strukturfondsmidler skal i fremtiden anvendes mere målrettet end tidligere. Effekten af hver enkelt EU-krone skal simpelthen være større. Regeringen har lagt stor vægt på at sikre sammenhæng mellem prioriteringen i den nationale vækstpolitik og den danske strategi for anvendelsen af de 0,5 mia. kroner, som EU via strukturfondene årligt stiller til rådighed for Danmark til regional vækst og erhvervsudvikling i perioden 2007-2013. Derfor er rammerne for strukturfondsmidlerne udformet i tråd med globaliseringsstrategien og Lissabonstrategien, så der

kan opnås større effekt af de samlede midler til rådighed, ligesom der er lagt vægt på at skabe rammerne for større sammenhængende satsninger inden for programmernes indsatsområder.

EU-Kommissionen godkendte i april 2007 den danske strategi for udmøntningen af den danske andel af midlerne fra EU's strukturfonde. Dermed er rammerne på plads for, at de regionale vækstfora kan indstille til staten om anvendelsen af EU-midler til at gennemføre de regionale vækstforas handlingsplaner.

Strukturfondsmidlerne er fordelt ligeligt på regional- og socialfondsprogrammerne. Regionalfondsindsatsen skal koncentrerer om udviklingen af vækstvilkårene inden for området „innovation og viden“, mens socialfondsindsatsen skal koncentrerer om udviklingen af vækstvilkårene inden for området „flere og bedre job“. Indsatsen i socialfondsprogrammet er fordelt på to underprioriteter, henholdsvis „opkvalificering af arbejdsstyrken“ og „udvidelse af arbejdsstyrken“, jf. tabel 2. Dermed kan midlerne understøtte indsatsen for at styrke kvalifikationerne i arbejdsstyrken samt bidrage til at imødegå den stigende mangel på arbejdskraft.

3.2. Det europæiske territoriale samarbejde

I en stadig mere globaliseret verden skal Danmark lægge vægt på velfungerende internationale relationer og et globalt udsyn. Vi skal lære af de bedste. I perioden 2007-2013 deltager Danmark i fire grænseoverskridende, to tværnationale og et interregionalt program, som skaber rammen for innovation og videndeling mellem

Tabel 2. Regional konkurrenceevne og beskæftigelse

Programmer	Prioriteter	Indsatsområder	EU-midler til rådighed i perioden 2007-2013	Pct. af midler til regional konkurrenceevne og beskæftigelse
Innovation og viden (Regionalfonden)	Innovation og viden	Innovation, videndeling og videnopbygning	1.722 mio. kr.	50 pct.
		Etablering og udvikling af nye virksomheder		
		Anvendelse af ny teknologi		
Flere og bedre job (Socialfonden)	En kvalificeret arbejdsstyrke (bedre job)	Udvikling af menneskelige ressourcer	1.260 mio. kr.	37 pct.
		Innovation, videndeling og videnopbygning		
		Anvendelse af ny teknologi		
Flere og bedre job (Socialfonden)	Udvidelse af arbejdsstyrken (flere job)	Udvikling af menneskelige ressourcer	462 mio. kr.	13 pct.
		Etablering og udvikling af nye virksomheder		
		Anvendelse af ny teknologi		

1 2007-priser, ekskl. teknisk bistand.

Anm.: Alle beløb i tabellen er afrundet til hele mio. og er ekskl. budgetterede midler til løn og administration. Medregnes udgifter til teknisk assistance (administration, revision, IT-omkostninger mv.) modtager Danmark årligt ca. 511 mio. kr. fra EU til strukturfondsindsatsen.

Regionernes samlede budget til erhvervsudvikling i 2007 udgør ca. 488 mio. kr. inkl. budgetterede udgifter til løn og administration.

landene i EU, jf. tabel 3. Af de samlede EU-midler på 7.658 mio. kr., der er til rådighed for de territoriale samarbejder i perioden 2007-2013, bidrager Danmark med 728 mio. kr., svarende til ca. 9,5 %. Midlerne fordeles på baggrund af konkrete projektansøgninger.

De fire grænseoverskridende programmer fokuserer på økonomiske, sociale og miljømæssige aktiviteter i grænseregioner. Det kan fx være samarbejde på tværs af landegrænser om en indsats for at

forbedre vilkårene for iværksættere og små og mellemstore virksomheder eller en indsats for fælles brug af serviceinstitutioner så som sundhedsfaciliteter eller institutioner inden for uddannelse, kultur og turisme.

De to tværnationale programmer – Østersøprogrammet og Nordsøprogrammet – fokuserer på fire områder: 1) innovation, 2) miljø, 3) tilgængelighed og 4) bæredygtig byudvikling. I Nordsøprogrammet er der fx fokus på innovation

Tabel 3. Territorielle samarbejder

Grænseoverskridende programmer			
To dansk-tyske programmer	Region Syddanmark	Schleswig, KERN	330 mio. kr.
	Region Sjælland	Ostholstein, Lübeck, Plön	171 mio. kr.
Et dansk-svensk-norsk program med to underprogrammer: • Øresundsregionen • Kattegat/Skagerrak	Øresund: Region Hovedstaden Region Sjælland	Skåne	831 mio. kr.
	Kattegat/Skagerrak: Region Nordjylland Region Midtjylland	Vestra Götaland, Halland, sydlige regioner i Norge	
Et program for den sydlige Østersø	Bornholm (Region Sjælland)	Skåne, Kalmar, Blekinge, Klaipeda samt nordlige regioner i Polen og Mecklenburg-Vorpommern	452 mio. kr.
Tværnationale programmer			
Østersøprogrammet	Hele Danmark	Finland, Sverige, Tyskland, Polen, Estland, Letland, Litauen, Norge, Rusland og Hviderusland	1550 mio. kr.
Nordsøprogrammet	Hele Danmark	Sverige, Norge, UK, Belgien, Holland og Tyskland	1032 mio. kr.
Interregionale programmer			
Samarbejdsprogrammet	Hele Danmark	EU, samt Norge og Schweiz	2391 mio. kr.
Netværk om bæredygtige byer (URBACT)	Byer i hele Danmark	EU, samt Norge og Schweiz	395 mio. kr.
Erfaringsudvekslingsnetværket (INTERACT)	Hele Danmark	EU, samt Norge og Schweiz	253 mio. kr.
Analysenetværk (ESPON)	Hele Danmark	EU, samt Norge, Schweiz, Island og Liechtenstein	253 mio. kr.

Anm: Løbende priser.

i klyngesamarbejder og på at styrke rammerne for produkt- og procesudvikling.

Danmark deltager endvidere i interregionale programmer, som har til formål at fremme samarbejde mellem regioner og

kommuner på tværs af hele fællesskabet. Indholdsmæssigt fokuserer programmerne på innovation, miljø og risikoforebyggelse. Midlerne er ikke fordelt på lande.

3.3. Koordination med Landdistriktsprogram 2007-2013

Landdistriktsprogrammet har til formål at fremme udvikling i jordbruget, skovbruget, fødevarersektoren og i landdistrikterne generelt samt at fremme miljøet. Landdistriktsprogrammet supplerer den direkte støtte til jordbrugerne og skal bidrage til at nå EU's vækst- og miljømål fra Lissabon og Göteborg. I 2007 og 2008 fordeles årligt 560 mio. kr. via Landdistriktsprogrammets tre akser, jf. tabel 4. Heraf udgør den erhvervsrettede og lokale indsats (akse 1 og 3) 252 mio. kr. i hvert af årene 2007 og 2008.

Vækstfora har hjemmel til at indstille projekter i landdistriktsprogrammet, som kan styrke konkurrencekraften i jordbruget,

fødevarerhvervet og gartnerisektoren. Vækstfora vil fx kunne indstille om større projekter inden for innovation og udvikling i forarbejdningssektoren for jordbrug og skovbrug, som har særlig betydning for den regionale erhvervsudvikling.

Der er afsat godt 110 mio. kr. årligt i 2007 og 2008 til at forbedre levevilkårene og fremme et bredere erhvervsgrundlag i landdistrikterne (programmets akse 3). Disse midler udmøntes hovedsageligt gennem lokale aktionsgrupper, hvor vækstfora kan lade sig repræsentere i bestyrelsen. Vækstfora skal desuden godkende, at aktionsgruppernes strategier er i overensstemmelse med den regionale erhvervsudviklingsstrategi med henblik på at sikre en koordineret regional og lokal erhvervsudviklingsindsats.

Tabel 4: Oversigt over midler til Landdistriktsprogrammet i 2007 og 2008 i mio. kr.¹

Akse	Indsats	Midler i 2007	Midler i 2008	Pct.
1	Udvikling i fødevarersektoren, skovbruget og gartneriet	142	142	25,4
2	Miljø og natur	308	308	55,0
3	Erhvervsudvikling og levevilkår i landdistrikterne. Indsatsen gennemføres hovedsageligt via Lokale Aktionsgrupper (LAGS)	110	110	19,6
Ialt		560	560	100,0

¹ Der er indgået politisk aftale om at fordele 560 mio. kr. (statslige midler og EU-midler) i hvert af årene 2007 og 2008 under de 3 akser. Der udestår aftale om fordelingen af midlerne for 2009-13.

4

FRA STRATEGI TIL VÆKST



Alle vækstfora har præsenteret erhvervsudviklingsstrategier, der forholder sig til de udfordringer og muligheder, som de enkelte regioner har. Med de regionale erhvervsudviklingsstrategier er der for første gang udarbejdet en ambitiøs og strategisk flerårig ramme for indsatsen for vækst og erhvervsudvikling for alle regioner i Danmark.

Rammerne for de kommende års vækst og erhvervsudvikling i hele landet er således på plads. De regionale vækstfora har udarbejdet erhvervsudviklingsstrategier og handlingsplaner, og strategierne for udmøntningen af den danske andel af EU's strukturfondsmidler er godkendt. Nu skal strategierne omsættes til konkrete initiativer, der skaber vækst og beskæftigelse.

Som led i globaliseringsstrategien vil regeringen indgå partnerskabsaftaler om regional erhvervsudvikling med vækstfora. Formålet med partnerskabsaftalerne er at udfolde globaliseringsstrategien i hele landet og styrke de regionale rammer for vækst og udvikling, hvor der samtidig tages hensyn til særlige regionale forhold.

Det forventes, at partnerskabsaftalerne med udgangspunkt i globaliseringsstrate-

gien og de regionale erhvervsudviklingsstrategier bygges op om bl.a. følgende temaer:

- Uddannelse og arbejdskraftudbud
- Bedre vækstvilkår for nye og mindre virksomheder
- Innovation
- Vidensspredning
- Markedsføring af Danmark – tiltrækning af investeringer og turisme
- Energi
- Landdistrikter og yderområder
- Grænseoverskridende samarbejde.

Partnerskabsaftalerne forventes indgået for perioden 2007-2009, med mulighed for at aftaleparterne årligt kan drøfte, om der er behov for justeringer.

Danmarks Vækstråd vil som led i rådets arbejde med at styrke vækstpolitikken løbende følge arbejdet med udmøntningen af de regionale erhvervsudviklingsstrategier og opsamle viden om effekten af konkrete initiativer, herunder for de mål og initiativer, der sættes i partnerskabsaftalerne. Regeringen vil følge udviklingen i de regionale og lokale vækstvilkår og foretage en årlig sammenligning af vækstvilkårene på tværs af landet.

