

Erhvervsudviklingsstrategi
2007 – 2010

Det unikke Bornholm

Vækst via kreativitet og kvalitet!

Bornholms Vækstforum
Februar 2007

1 Forord	3
2 Udgangspunkt, vision og målsætninger	4
3 Vækst på Bornholm	7
4 Indsatsområder	10
4.1 Trafikal tilgængelighed	11
4.2 En koordineret erhvervsfremmeindsats	13
4.3 Markedsføring af Bornholm	14
4.4 Menneskelige ressourcer – uddannelse og kompetence	16
4.5 Innovation, videndeling og videnopbygning	23
4.6 Anvendelse af ny teknologi	25
4.7 Iværksætter - en styrket iværksætterindsats	28
4.8 Bornholm – åbent hele året.....	30
4.9 Landdistriktsudvikling.....	32
4.10 Bornholm i et globalt perspektiv.....	34
5 Afslutning	36
Bilag: Socio-økonomiske data	37

1 Forord

Regeringen har et mål om at styrke erhvervslivets udvikling i hele Danmark. Bornholms Vækstforum vil gerne løfte en del af denne opgave og gennem et konstruktivt samarbejde mellem erhvervsliv, uddannelses- og forskningsinstitutioner samt regionskommunen komme med sit bud på, hvordan betingelserne for vækst, erhvervsudvikling, uddannelse og beskæftigelse på Bornholm kan styrkes bedst muligt.

Erhvervsudviklingsstrategien for Bornholm er resultatet af næsten halvandet års arbejde. Opgaven, der er forankret i lov om erhvervsfremme, begyndte i Det midlertidige vækstforum for Bornholm i september 2005. Der er blevet udarbejdet en række analyser og rapporter, som har skabt en vigtig fælles forståelse af de muligheder og udfordringer, der ligger til grund for at styrke øens fremtidige udvikling.

Bornholms Vækstforum har arbejdet videre med det strategioplæg, Det midlertidige vækstforum for Bornholm afleverede i april 2006. Visionen er bibeholdt: ”Det unikke Bornholm – vækst via kreativitet og kvalitet”.

OECD’s analyser viser, at 70 % af væksten i et samfund kan forklares ud fra fire **vækstkilder**: *menneskelige ressourcer, innovation, anvendelse af ny teknologi/informations- og kommunikationsteknologi*, samt *iværksætter*. Bornholms Vækstforum har således valgt at basere store dele af denne erhvervsudviklingsstrategi på en strategisk anvendelse af netop disse fire væstkilder. Arbejdet med **erhvervsklynger** spiller en væsentlig rolle i denne sammenhæng. Det er de specielle grene af erhvervslivet, der selv bedst ved, hvor mulighederne og barriererne ligger.

Erhvervsudviklingsstrategien følges op af årlige **handlingsplaner**, der nærmere beskriver, hvilke konkrete aktiviteter, der foreslås gennemført for at understøtte væksten i øens erhvervsliv. Der vil også blive indgået en såkaldt ”**partnerskabsaftale**” mellem Bornholms Vækstforum og regeringen, hvor der laves en gensidig hensigtserklæring om, hvordan der kan arbejdes hen imod realiseringen af de opstillede mål.

Bornholms Vækstforum ser frem til det videre arbejde med udmøntningen af erhvervsudviklingsstrategien.

På vegne af Bornholms Vækstforum

Lars Nørby Johansen
Formand

Bjarne Kristiansen
Næstformand

2 Udgangspunkt, vision og målsætninger

Bornholm har på mange måder et godt udgangspunkt: Øen er et stærkt brand, og rummer adskillige virksomheder med vækstpotentiale inden for eksempelvis turisme- og oplevelsesindustrien, mindre nicheproduktion og større eksportindustri.

Også øens centrale placering som brohoved mellem Øresundsregionen og Østersøregionen giver særlige muligheder for vækst og øget samhandel.

Udfordringerne

Bornholms geografiske beliggenhed og de aktuelle socioøkonomiske forhold giver nogle særlige udfordringer:

Modvirke affolkning: Indbyggertallet på Bornholm har gennem en årrække været faldende. Der er ca. 1.000 færre indbyggere (2,5 %) end for blot fem år siden (43.206 indbyggere medio 2006). Dette skal sammenholdes med, at befolkningstallet stiger i landet som helhed.

Sikre en tilstrækkelig stor arbejdsstyrke: Arbejdsstyrken på Bornholm er faldet med 10 % inden for de sidste 10 år. I samme periode er arbejdsstyrken i Region Sjælland kun faldet med 1 %. Andelen af unge mellem 20 og 30 år i den bornholmske arbejdsstyrke er faldet med 42 %, mens der er blevet 38 % flere 50-60-årige. Det betyder altså, at der i de kommende år vil være en stigning i antallet af personer, der trækker sig tilbage fra arbejdsmarkedet, og at man omvendt ikke kan forvente, at de kan erstattes af unge, der træder ind på arbejdsmarkedet.

Sikre en kvalificeret arbejdsstyrke: Uddannelsesniveaulet på Bornholm er lavt, men stigende. Andelen af personer med en videregående uddannelse er en del lavere end landsgennemsnittet (20 % af arbejdsstyrken på Bornholm mod 27 % på landsplan i 2005). Der er dog en større andel med en erhvervsfaglig uddannelse på Bornholm end i landet som helhed.

Sikre udbud af arbejdspladser til arbejdsstyrken: Antallet af arbejdspladser registreret på Bornholm er i en femårs periode faldet med 1.270 (eller godt 6,5 %) fra 20.152 i 2000 til 18.882 i 2005. Tilbagegangen har ramt alle erhvervs-grene, også de brancher, som ellers har særlige styrkepositioner på øen.

Nedbringe antallet af ledige: Ledigheden på Bornholm er væsentlig højere end på landsplan (8,2 % på Bornholm mod 4,7 % på landsplan i 3. kvartal 2006).

Skabe øget indtjening og lønsomhed: Indkomsten pr. indbygger er lavere på Bornholm end på landsplan.

Mulighederne

Bornholms Vækstforum ønsker – og konkurrencesituationen fordrer – at tingene gøres anderledes, eksempelvis ved at tilbyde kvalitet og unikke produkter. Og Bornholm har mulighederne for at opfylde dette.

Forbrugere i dag søger i stigende grad oplevelser, der kan engagere dem personligt. En voksende andel af relativt velhavende forbrugere har for længst fået dækket deres basale, materielle behov og efterspørger nu oplevelser i søgen efter identitet og selvrealisering. Efterspørgselen efter forskellige typer af oplevelser er stigende i Danmark, såvel som globalt.

I krydsfeltet mellem erhverv og kultur opstår oplevelsesøkonomien; og det er synergien imellem disse to verdener, der er interessant for det bornholmske erhvervsliv.

I oplevelsesøkonomien betragtes særlige produkter og serviceydelser som en oplevelse for forbrugeren, og oplevelsen består i måden, hvorpå produktet/serviceydelserne bliver præsenteret, solgt og nydt på.

Bornholm har alle muligheder for at bruge tankerne bag oplevelsesøkonomien til at skabe nye værdikæder – også på tværs af brancher – der binder bornholmske virksomheder og institutioner sammen i en stærk alliance, der har det formål at ”sælge” det unikke, kreative Bornholm til købestærke forbrugere.

Infrastrukturen skal understøtte et bæredygtigt øsamfund, så også de traditionelle bornholmske erhverv inden for især jern og metalindustri, transport, service, fødevarerproduktion og bygge & anlæg har optimale muligheder for vækst. Væksten kan ske i eksisterende virksomheder eller gennem etablering af nye produktionsvirksomheder.

Bornholm kan blive et unikt og levende samfund, der er tilgængeligt og fuldt funktionsdygtigt 12 måneder om året, og ikke bare i en alt for kort sommersæson. Det er afgørende at det sker – både set fra en erhvervsmæssig, turistmæssig og bosætningsmæssig vinkel.

Det unikke...

Bornholm er på mange måder unik. Øen har en unik historie, geografi og natur, unikke erhverv og kompetencer, en unik kultur og livsstil – kort sagt: Et unikt samfund med unikke muligheder.

Styrkepositionerne kan udnyttes til at fremme vækst og udvikling på øen. Det unikke kan afspejles i de bornholmske produkter, og det kan afspejles i de oplevelser, turister og andre besøgende tager med hjem fra Bornholm, og som de fastboende kan glædes over og bygge videre på. Bornholm er også mulighederens ø.

Kreativiteten...

Bornholm kan være Danmarks kreative ø – et kreativt kraftcenter, hvor den unikke geografi, natur og kultur udnyttes til at tiltrække og fastholde kreative mennesker og virksomheder.

Bornholm kan være det kreative alternativ.

Kvaliteten...

Bornholm er i forvejen kendt for kvalitet. De kendte kvalitetsprodukter findes især inden for kunsthåndværk, glas, stentøj, jern- og metalindustrien, håndværk og fødevarer. Strategisk satsning på kvalitetsprodukter og offensiv markedsføring vil forsat være et fokusområde for Bornholms Vækstforum, så det bornholmske kvalitetsbrand kan måle sig blandt de største danske brands.

Visionen

Bornholms Vækstforum arbejder ud fra én overordnet vision:

DET UNIKKE BORNHOLM
Vækst via kreativitet og kvalitet!

Visionen tjener som pejlemærke for en sammenhængende strategisk indsats for at skabe vækst og udvikling på Bornholm.

Målsætninger

For at overvåge, om arbejdet er på rette vej – altså om de konkrete initiativer, der iværksættes, rent faktisk medvirker til øget vækst – har Bornholms Vækstforum opstillet nogle overordnede målsætninger, som så vidt muligt er kvantificerbare.

De regionale vækstfora og de regionale beskæftigelsesråd er i skrivende stund ved at udvikle et fælles analyse- og overvågningssystem, der vil blive anvendt til at følge udviklingen nøje.

Overordnet målsætning

- Tilbagegangen i befolkningstallet skal som minimum bremses, gerne vendes
- Antallet af erhvervsaktive/arbejdsstyrken skal øges
- Den realøkonomisk vækst skal være på mindst 5 % om året
- Arbejdsløsheden reduceres til maks. landsgennemsnittet
- Udbuddet af arbejdspladser (heltidsbeskæftigede) øges med i alt 400 om året: 200 gennem vækst i eksisterende virksomheder og 200 iværksættere.
- Sæsonudsving på arbejdsmarkedet mindskes, herunder udvidelse af turistsæsonen og bygge/anlægs-sæsonen
- Det generelle uddannelses- og kompetenceniveau hæves
- 95 % af en årgang skal have en ungdomsuddannelse
- Mindst halvdelen af alle unge skal have en videregående uddannelse

De prioriterede indsatsområder, der gennemgås i kapitel 4, skal ses som måder at realisere visionen på. Der opstilles konkrete delmål for de enkelte indsatsområder og indsatsfelter.

3 Vækst på Bornholm

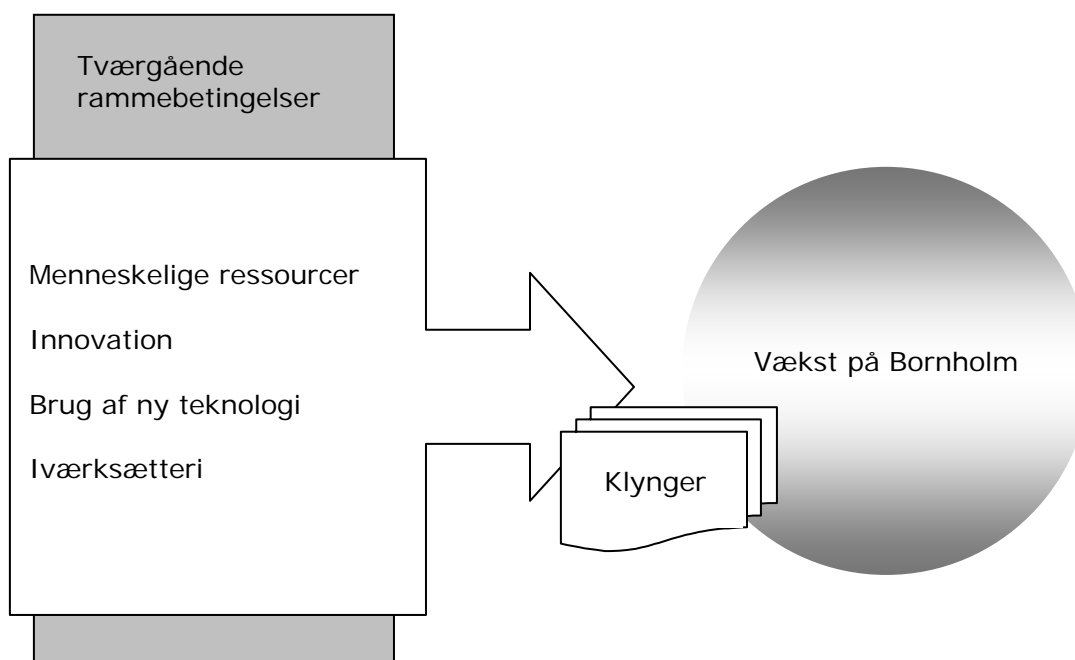
Vækst og udvikling på Bornholm skal skabe øget beskæftigelse og produktivitet via en satsning på det unikke, det kreative og via fokus på kvalitet.

Forudsætninger for vækst

Bornholms Vækstforum vil arbejde for, at øens vækstpotentiale realiseres, ved at virksomhederne gør aktivt brug af de fire **vækstkilder**: *Menneskelige ressourcer, innovation, anvendelse af ny teknologi og iværksætteri.*

Samtidig vil Bornholms Vækstforum arbejde for at skabe optimale **rammer** for vækst ved at arbejde med tre **tværgående rammebetingelser**, nemlig:

- 1) Trafikal tilgængelighed
- 2) En koordineret erhvervsfremmeindsats
- 3) Markedsføring af Bornholm



Det er en afgørende forudsætning, at der etableres et strategisk fokus på de tværgående rammevilkår, der netop kan sikre, at de bornholmske virksomheder kan udnytte de fire vækstkilder optimalt.

Fokus kan skabes gennem tværgående samarbejde – internt på øen, tværregionalt og med staten. Mennesker, virksomheder og organisationer skal bringes sammen i strategiske partnerskaber, der går på tværs af brancher, myndigheder, videntcentre og organisationer, så der gives grobund for ny viden gennem udveksling af erfaringer, synspunkter og ideer. Vækstforummet vil samtidig sikre, at Bornholm drager størst mulig nytte af sin placering i Region Hovedstaden

og indgår i strategiske samarbejdsrelationer med nærliggende regioner i Østersøområdet.

Bornholms Vækstforum vil opprioritere de projekter, der fremmer produkter og serviceydelser, der er rettet mod eksport til det øvrige land og udlandet, herunder naturligvis turisme, oplevelser etc.

Vækstforummet vil sikre, at finansieringsmuligheder fra både staten og EU kan bidrage til realisering af de bornholmske virksomheders vækstpotentiale.

Nærværende erhvervsudviklingsstrategi for Bornholm er baseret på den globale udvikling i økonomi, marked og erhvervsstrukturer samt en vurdering af fremtidens kompetencebehov til ledelse og medarbejdere.

Med udgangspunkt i det unikke, kreative og kvalitetsbevidste ønsker Bornholms Vækstforum, at de bornholmske virksomheder skal være på forkant med de udviklingstendenser, der spores inden for videnøkonomien, oplevelsesøkonomien og den globale økonomi:

- Globaliseringen flytter traditionelle produktionsarbejdspladser væk fra Danmark.
- En øget individualisering, som giver øget efterspørgsel efter identitetsskabende forbrugsvarer og serviceydelser. Det unikke søges.
- Udviklingen i velfærd og disponibel indkomst retter fokus mod luksusvarer, service af høj kvalitet, unikke oplevelser og personlig omsorg.

Der skal skabes gode og fleksible betingelser for virksomheder inden for nye vækstområder, der f.eks. tager sit afsæt i oplevelsesøkonomi og akvakultur.

Landbrug, fiskeri og turisme samt de tilknyttede følgevirkninger er sammen med øens industrivirksomheder dog fortsat vigtige for et levende og alsidigt erhvervsliv, som skal være forandringsparat, kunne se frem og hele tiden have fingeren på pulsen samt overvåge markedet og konkurrenterne.

Klynger

Bornholms Vækstforum ser et stort potentiale i en markant satsning på erhvervsklynger for at fremme erhvervsudviklingen på Bornholm.

Der er særlig tre grunde til klyngestrategien: **For det første** er det for at få input til erhvervsudviklingsstrategien og udmøntningen heraf. Det er de enkelte erhverv, der selv bedst ved, hvor behovene og mulighederne er. **For det andet** er det ud fra erfaringer med, at der er stor værdiskabelse og særlige konkurrencefordele ved at koble virksomheder sammen indbyrdes og sammen med videninstitutioner og offentlige aktører i klynger. Og **for det tredje** er det for at skabe en base, hvor ansvaret for vækst er forankret.

Med udgangspunkt i klyngekortet, der indgik i analysen ”Udgangspunkt for vækst på Bornholm – faktabaseret analyse af regionens vigtigste udfordringer” har Bornholms Vækstforum nedsat klyngearbejdsgrupper inden for følgende seks brancheområder:

- Regionale fødevarer
- Jordbrugserhvervet
- Turisme
- Oplevelsesøkonomi
- Maskiner og teknik
- Bygge og anlæg

Hver klyngearbejdsgruppe har tilknyttet en tovholder/facilitator for at professionalisere arbejdet.

Formålet med klyngearbejdet er **på kort sigt** at få input til erhvervsstrategien og at få forslag til konkrete aktiviteter i den tilknyttede handlingsplan baseret på mulighederne under de fire vækstkilder.

De første resultater af klyngearbejdet på Bornholm er lovende. På kort tid er det lykkedes at skabe et samarbejde mellem nogle af de medvirkende virksomheder, der allerede har givet konkrete resultater i form af f.eks. underleverandøropgaver, fælles uddannelsesstilbud og ”lån” af medarbejdere.

På længere sigt er målet at skabe vækst via klynger. Bornholms Vækstforum forventer, at virksomhederne i klyngerne – på trods af indbyrdes konkurrence – i fællesskab produktudvikler, løser fælles opgaver og når fælles mål.

Bornholms Vækstforum vil prioritere, at der satses ressourcer på det videre udviklingsarbejde i de nedsatte klyngearbejdsgrupper og muligvis på opbygning af nye klyngearbejdsgrupper. Der skal ikke alene ske et intensiveret arbejde inden for klyngerne, men også et tværgående arbejde mellem klyngerne. I særdeleshed skal det tværgående samarbejde ske gennem de fire vækstkilder. Klyngerne vil være dynamiske og kan udvides, nyoprettes eller nedlægges efter behov. I den sammenhæng er det væsentligt at se på, om klyngen skaber vækst.

Bornholms Vækstforum vil arbejde på at udvikle en effektiv klyngeorganisation, at etablere strategiske samspil med videninstitutioner og offentlige aktører, og – ikke mindst – at skabe en fælles identitet. Målet er at skabe unikke værdikæder via stærke klyngeorganisationer.

De nedsatte klyngearbejdsgrupper er således en vigtig forudsætning for en succesfuld gennemførelse af erhvervsudviklingsstrategien, men det skal samtidig påpeges, at der kan iværksættes udviklingsinitiativer af andre aktører end de nedsatte klynger.

4 Indsatsområder

I det efterfølgende beskrives, hvordan Bornholms Vækstforum har valgt at opnå de førnævnte målsætninger (side 6), inden for ti udvalgte indsatsområder, nemlig:

De tre **rammebetingelser**:

- Trafikal tilgængelighed
- En koordineret erhvervsfremmeindsats
- Markedsføring af Bornholm

De fire **vækstkilder**:

- Menneskelige ressourcer – uddannelse og kompetence
- Innovation, videndeling og videnopbygning
- Anvendelse af ny teknologi
- Iværksætter/en styrket iværksætterindsats

samt tre **overordnede/tværgående områder**, der giver særlige muligheder for vækst på Bornholm:

- Bornholm – åbent hele året
- Landdistriktsudvikling
- Bornholm i et globalt perspektiv

På de følgende sider er for hvert indsats**område** beskrevet, hvad Bornholms Vækstforum vil. Efterfølgende er der opstillet konkrete mål for, hvordan dette opnås. Og endelig er der givet en række eksempler på indsats**felter**, som bliver yderligere konkretiseret i de kommende **handlingsplaner**.

4.1 Trafikal tilgængelighed

Den vel nok vigtigste rammebetingelse for erhvervsudviklingen på Bornholm er god tilgængelighed til og fra øen i form af stabile, hyppige og også billige færge- og flyforbindelser.

Baseret på tal fra Bornholmstrafikken, konsulentfirmaet Kjær & Schmeltzer og analyser fra Center for Regional- og Turismeforskning forventes følgende trafikudvikling i næste udbudsperiode 2010-2015:

Passagerer, stigning:	15 %
Personbiler, stigning:	34 %
Godsmængder, stigning:	38 %

De anvendte fremskrivninger er baseret på realiserede mængder i perioden 1998-2005. Herudover skal der regnes med en række andre faktorer, som bliver nævnt nedenfor, der også bidrager positivt til yderligere trafikmængder og dermed ønsket om en fremtidssikret kapacitet.

En række strukturelle faktorer kan påvirke udviklingen yderligere, nemlig:

- Intensiveret markedsføring af Bornholm som turistdestination
- Tendensen til at afholde flere og kortere ferier/miniferier i stedet for en lang hovedferie – vil den fortsætte?
- Et positivt resultat af Bornholmstrafikkens forsøg på at få storkunderabat på Øresundsbroen vil kunne nedbringe den samlede billetpris fra Sjælland til Bornholm og betyde en vækst i trafikken
- Overnatningsmuligheder generelt på Bornholm (hoteller der bliver omdannet til ferielejligheder mm.)
- Yderlig lempelse af bopælspligten på fast ejendom vil medføre et større udbud af fritidshuse og dermed en øget ”sommerhustrafik”
- Allerede tidligt på året fremgår det af Bornholmstrafikkens hjemmeside, at der er en række udsolgte afgangene i højsæsonen. Konsekvensen heraf kan blive, at potentielle turister fravælger Bornholm. Dermed kan efterspørgslen på færgekapaciteten være større, end det fremgår af de efterfølgende offentliggjorte tal for antallet af rejsende.
- En øget og ændret pendling fra Bornholm

For at sikre en fortsat positiv udvikling af det bornholmske samfund og erhvervsliv er det nødvendigt med en tilstrækkelig tilgængelighed og kapacitet. Den nuværende hurtigfærgekapacitet kan ikke løfte trafikmængderne, og slet ikke i højsæsonen. 90 % af passagererne og biltrafikken vælger Rønne-Ystad ruten.

Omkring en femtedel af passagertrafikken til og fra Bornholm udgøres af fastboende bornholmere, mens de resterende fire femtedele er turister, besøgende, sommerhusejere mm. Udviklingen i turisterhvervet på Bornholm har derved den største indflydelse på kapacitetsbehovet i 2015, og det er i den forbindelse væsentligt at understrege betydningen af turismen for det bornholmske samfund.

Såfremt der opstår flaskehalse i trafikafviklingen, vil det begrænse mulighederne for økonomisk vækst. Til illustration er foretaget en beregning på virkningerne af en reduktion i turistindtægterne på 10 %. Resultatet heraf viser en reduktion i antal arbejdspladser på knap 200.

Det vil vi

Bornholms Vækstforum vil arbejde for, at tilgængeligheden til øen bliver forbedret for person- og godstrafik via færge og fly. Forbedret tilgængelighed indebærer hurtige og fleksible transportmuligheder til og fra øen, med så lave omkostninger for brugerne som muligt. Det skal være nemt og bekvemt at komme til og fra Bornholm – og en god oplevelse.

Det er nødvendigt at tilføre øget kapacitet, især til Ystad-ruten, hvis Bornholms turisme skal have del i væksten. Også ruter til Polen og Tyskland vil have stor betydning for udvikling af øens turisme. Samtidig er det afgørende for virksomhedernes vækstmuligheder, at der er optimale muligheder for godstransporten. Det betyder, at såvel tonnagekapaciteten som sejlfrekvensen skal tilgødes virksomhedernes behov.

Bornholms Vækstforum støtter derfor de ønsker, Kontaktrådet for trafikbetjeningen af Bornholm har fremsat til næste udbudsrunde i form af øget transportkapacitet, herunder at kapaciteten til Køge også øges som følge af stigende efterspørgsel. Samtidig skal vækstforummet appellere til, at Transportministeriet og Bornholmstrafikken arbejder for, at der i 2007-2009 findes løsninger på de aktuelle og stigende kapacitetsproblemer.

Mål

Øget tilgængelighed til og fra Bornholm gennem at sikre, at transportmulighederne matcher efterspørgslen.

Indsatsfelter

Bornholms Vækstforum vil bl.a. understøtte arbejdet for:

- Effektive og billige færgeruter til det øvrige Danmark, Sverige, Tyskland og Polen og på længere sigt til øvrige Østersølande, herunder udbygning af færgetrafikken til Sverige og Tyskland.
- Fortsat hyppige og billige flyforbindelser mellem Rønne og København samt etablering af flyforbindelser mellem Bornholm og flere storbyer i turistsæsonen.
- Fjernelse af de administrative hindringer, som hæmmer transittrafikken over Sverige mellem Sjælland og Bornholm.

4.2 En koordineret erhvervsfremmeindsats

Bornholms Vækstforum har en overordnet koordinerende rolle for den bornholmske erhvervsfremmeindsats og desuden ansvar for en overordnet prioritering af midlerne på området.

Det vil vi

Bornholms Vækstforum vil styrke erhvervsudviklingen på øen ved at fremlægge visioner, strategier og konkrete forslag og invitere til et bredt samarbejde om deres gennemførelse.

Bornholms Vækstforum vil prioritere projekter, der resulterer i en service eller et produkt, der efterspørges og betales af kunder bosiddende uden for øen – herunder turisme, oplevelser, etc.

Bornholms Vækstforum vil løbende inddrage øens virksomheder i debatten om udvikling og gennemførelse af den regionale erhvervsudviklingsstrategi.

Bornholms Vækstforum vil arbejde målrettet for at forbedre rammebetingelserne for at drive erhvervsvirksomhed på Bornholm.

Bornholms Vækstforum vil arbejde for en optimal organisering, koordinering og placering af indsatsen for erhvervsudvikling på øen.

Baseret på de erfaringer og gode eksempler der allerede er realiseret på Bornholm, vil Vækstforum arbejde for, at styrke det offentligt/privat samarbejde - bl.a. ved at fremme partnerskabsaftaler mellem øens offentlige og private virksomheder.

Mål

At beslutningskompetencen vedrørende indsatsen for erhvervsfremme fastholdes på øen, herunder også prioriteringen af midler.

At styrke det strategiske samarbejde mellem erhvervsfremmeaktører, forsknings- og uddannelsesinstitutioner og andre videncentre.

At sikre, at de enkelte erhvervsudviklingsaktiviteter ikke blot er indbyrdes koordinerede, men også gensidigt understøtter hinanden.

Indsatsfelter

Bornholms Vækstforum vil understøtte mulighederne for, at den udførende del af den bornholmske erhvervsfremmeindsats placeres under ét og samme tag for at styrke koordination, samarbejde og synergi på tværs af de forskellige indsatsområder.

Bornholms Vækstforum ønsker, at erhvervsklyngerne forsat understøttes af professionelle tovholdere/facilitatorer.

Bornholms Vækstforum vil arbejde for at sikre opretholdelse af Bornholms Erhvervsfond, der yder risikovillig låne-, anparts- og aktiekapital til det bornholmske erhvervsliv. Endvidere skal det sikres, at tilbud fra Vækstfonden, øvrige udbydere af risikovillig kapital samt EU's finansieringskilder i størst muligt udstrækning kommer det bornholmske erhvervsliv til gode gennem relevante aktiviteter og projekter.

4.3 Markedsføring af Bornholm

Der er potentiale i en yderligere styrkelse af markedsføringen af øen, rettet ikke blot mod turisme og promovning af fødevarer, men også mod at tiltrække kvalificeret arbejdskraft og nye grupper af tilflyttere mere generelt, samt potentielle investorer og iværksættere.

Med meget høje boligpriser i Københavnsområdet samt trafikale problemer og lange transporttider til og fra arbejde, har Bornholm gode muligheder for at tiltrække nye borgere. Det forudsætter, at øen formår at skabe de rigtige rammebetingelser og ”brande” sig som et bæredygtigt lokalsamfund, der er kittet sammen af nogle ganske særlige værdier.

Ligeledes er det vigtigt at skabe et image, der viser Bornholm som en mulighed under samme vilkår som mange andre forstæder til København. Fokus skal rettes mod, at Bornholm i dag – med de rette trafikale forudsætninger – ikke er længere fra Københavns centrum end Kalundborg, Næstved eller Frederikssund i total transporttid.

Det vil vi

Bornholms Vækstforum vil stille sig i spidsen for udviklingen af en overordnet strategi for branding og markedsføring af øen som et godt sted at bo, drive virksomhed, holde ferie og holde konferencer mm. Ifølge visionen skal markedsføringen af Bornholm fokusere på de unikke, de kreative og de kvalitetsmæssige aspekter ved Bornholm.

Bornholms Vækstforum vil skabe et opdateret image som fundament til Bornholms branding, der sender de signaler, som til enhver tid passer med trends og udvikling i resten af Danmark.

Den udførende part på denne opgave er øens nye erhvervsambassadør.

Mål

At skabe et brand for Bornholm, der opnår en kendskabsgrad på samme niveau som andre danske stærke brands, og som sender et synligt signal om kvalitet og kreativitet.

Indsatsfelter

- Branding af Bornholm

Der udvikles et ”Masterbrand Bornholm”, som anvendes af såvel offentlige myndigheder som private virksomheder: En kvalitetsordning og image for ”Det unikke Bornholm” – et slags svanemærke.

Der udarbejdes en design-/imagemanual, der til enhver tid kan benyttes af alle, der ønsker at brande Bornholm. Både som et kvalitetsmærke, men også som f.eks. et ”sub”-brand til eget virksomhedsbrand.

Bornholms Vækstforum vil nedsætte en arbejdsgruppe, der, under ledelse af erhvervsambassadøren og med bistand fra relevante eksperter, vil komme med oplæg til, hvordan Bornholm skal brandes og udvikle et ”Masterbrand Bornholm”, som koordineres i tæt samarbejde med Destination

Bornholm, Bornholms ErhvervsCenter og øvrige erhvervsfremmeaktører, således at det opnås synergi, og overlap undgås.

Bornholms Vækstforum vil tilskynde til, at såvel offentlige som private virksomheder gør brug af materialer udformet i forbindelse med brandingstrategien.

Bornholms Vækstforum anbefaler, at der sker en udnyttelse af den markedsføringsmæssige synergi på tværs af klynger og brancher.

Bornholms Vækstforum vil uddele en årlig ”BrandingBornholm”-pris, til den offentlige eller private virksomhed, som på den bedste måde har bidraget til den overordnede branding af Bornholm over for omverdenen.

- Målrettet markedsføring

Bornholms Vækstforum vil støtte videreførelsen og styrkelsen af markedsføringsinitiativer under Destination Bornholm. På baggrund af den nye turismestrategi kan Destination Bornholm udforme et oplæg til en flerårig handlingsplan og budget herfor, som kan diskuteres med vækstforummet.

Bornholms Vækstforum vil arbejde for, at der gennemføres aktiviteter målrettet mod at styrke små og mellemstore virksomheders arbejde med afsætning, herunder samarbejde med grossister.

Bornholms Vækstforum vil via klynger være med til at skabe værdikæder, der med fælles styrke giver mulighed for et nyt image af Bornholm, der skal indarbejdes, vedligeholdes og opdateres i den fremtidige markedsføring af Bornholm.

Bornholms Vækstforum vil arbejde for etablering af en mærknings-, oprindelses- og kvalitetsordning i fødevarerbranchen og evt. andre brancher, som ”spiller op til” det unikke Bornholm.

4.4 Menneskelige ressourcer – uddannelse og kompetence

Menneskers viden, initiativer, idérigdom og ressourcer til at deltage på arbejdsmarkedet er nøglen til fremgang og til det bornholmske samfunds deltagelse i den nationale og globale udvikling. Kompetencer og menneskelige ressourcer er således en nødvendig forudsætning for at kunne skabe regional udvikling. Derfor prioriterer Bornholms Vækstforum udviklingen af de menneskelige ressourcer højt.

Bornholms Vækstforum opfatter sig som en aktiv medspiller både i de nationale strategier for øget uddannelse og i Undervisningsministeriets og kommunalbestyrelsens strategi om at samle uddannelsesaktørerne på Bornholm. En stærk uddannelsessektor er en vigtig forudsætning for øget vækst.

Det bornholmske samfund udfordres på en række væsentlige områder inden for uddannelse:

- Børnetallet på Bornholm vil falde markant fra 2010, hvis det nuværende flyttemønster fortsætter uændret.
- Det generelle uddannelses- og kompetenceniveau på Bornholm er for lavt, og en stor andel af hver ungdomsårgang opnår ikke en kompetencegivende uddannelse.
- Der er et meget begrænset udbud af videregående uddannelser på Bornholm, og de fleste retter sig mod job i den offentlige sektor.
- Der stilles krav om gode uddannelser til et helt samfund samtidig med at antallet af elever og studerende er relativt lavt. Den "kritiske masse" findes ikke blandt den bornholmske befolkning, og der er således behov for at tiltrække især unge udefra.
- Kommunalbestyrelsen og Undervisningsministeriet ønsker en organisatorisk samling af ungdomsuddannelserne og de videregående uddannelser på Bornholm for at sikre, at øen får det maksimale ud af de uddannelsesunderstøttende midler fra staten.
- Bornholm ligger helt i bund i en regional opgørelse over beskæftigede med en videregående uddannelse 2005 (jf. figur 10 i bilagsdelen).

Bornholms Vækstforum finder det positivt, at mange unge fraflytter øen for at uddanne og udvikle sig. Der skal dog samtidig være en vifte af uddannelses tilbud på Bornholm såvel til de unge, som vælger at blive på øen, som til unge, der vælger at flytte til øen. Det gælder både erhvervsrettede ungdomsuddannelser og videregående uddannelser. Samtidig er det vækstforummets opfattelse, at det er vigtigt, at Bornholm kan tiltrække kvalificeret arbejdskraft udefra.

Bornholm står over for følgende udfordringer i de kommende år i forbindelse med tilrettelæggelse af beskæftigelsesindsatsen:

- At sikre, at virksomhederne kan få den arbejdskraft, de har brug for, så flaskehalsområder undgås.
- At fastholde eksisterende kompetencer længst muligt på arbejdsmarkedet.
- At sikre, at de kompetencer (uddannelse og erhvervs erfaring), der forlader arbejdsmarkedet på grund af alder, erstattes.
- At sikre, at der foregår den nødvendige opkvalificering, omskoling og rådgivning i forhold til at matche de ledige med virksomhedernes efterspørgsel efter kvalifikationer.

Til at imødekomme disse udfordringer, anbefaler Bornholms Vækstforum, at der iværksættes uddannelses- og erhvervspolitiske tiltag, der sikrer flg.:

- At stort set alle gennemfører en kompetencegivende uddannelse.
- At virksomhederne i større omfang efteruddanner allerede beskæftigede.
- At virksomhederne etablerer mere systematisk kompetenceudvikling af ledere og medarbejdere både på kort og lang sigt.

Bornholms Vækstforum ønsker at fremme konkrete indsatser på tre overordnede områder:

- Styrkelse af det generelle uddannelsesniveau
- Styrkelse af virksomhedernes uddannelsesindsats
- Sikring af kvalificeret arbejdskraft

Styrkelse af det generelle uddannelsesniveau

Det vil vi

Bornholms Vækstforum vil arbejde for at højne det generelle uddannelsesniveau. I forlængelse af Globaliseringsrådets tanker betyder dette blandt andet, at næsten alle i en ungdomsårgang skal gennemføre en ungdomsuddannelse, at mindst halvdelen af alle unge skal have en videregående uddannelse, og at alle skal uddanne sig hele livet.

Bornholms Vækstforum vil understøtte arbejdet i Undervisningsministeriets Dialogforum, der er nedsat med det formål at uddannelsesaktørerne på Bornholm udvikler gensidigt forpligtende samarbejder, der kan føre til en organisatorisk og eventuelt fysisk samling af uddannelserne.

I tråd med en gennemarbejdet erhvervsudviklingsstrategi støtter Bornholms Vækstforum udviklingen af en samlet uddannelsesstrategi, som inddrager alle uddannelsesaktører på Bornholm. Det er en forudsætning for Bornholms ud-

vikling, at uddannelsesstrategien er velintegreret i den udvikling, der sker på uddannelsesområdet i resten af Danmark.

Mål

- Realisering af regeringens globaliseringsstrategi ifølge hvilken 85 % af alle unge skal gennemføre en ungdomsuddannelse i 2010, og mindst 95 % i 2015. Desuden skal mindst halvdelen af en ungdomsårgang gennemføre en videregående uddannelse i 2015.
- Andelen af arbejdsstyrken med en videregående uddannelse må højst ligge 5 procentpoint under landsgennemsnittet (i 2006 ca. 8 procentpoint).
- Andelen af ufaglærte medarbejdere i de bornholmske virksomheder skal bringes ned på landsgennemsnittet.

Indsatsfelter

- Styrkelse af uddannelsessektoren

Bornholms Vækstforum vil arbejde for en folkeskole, der giver alle elever faglige forudsætninger og motivation til videre uddannelse.

Bornholms Vækstforum vil arbejde for, at Ungdommens Uddannelsesvejledning på Bornholm styrkes, så alle muligheder inden for ungdomsuddannelser og sammenhængen mellem disse er kendt af alle unge.

Bornholms Vækstforum vil arbejde for, at gennemførelsesprocenten for de elever og studerende, der tager en uddannelse på Bornholm, øges.

Bornholms Vækstforum vil understøtte et tæt samarbejde mellem Bornholms Produktionshøjskole, regionskommunen, 10. Klassecentret og Bornholms Erhvervsskole med initiativer til nye aktiviteter, som styrker gennemførelsesprocenten i ungdomsuddannelserne.

Bornholms Vækstforum vil arbejde for at sikre, at ressourcerne fra staten til ungdomsuddannelserne på Bornholm udnyttes optimalt.

Bornholms Vækstforum vil arbejde for, at virksomhederne og uddannelsesinstitutionerne i større omfang arbejder tæt og forpligtende sammen om at sikre, at der er relevante og et tilstrækkeligt antal praktikpladser til rådighed for de unge.

Med henblik på at sikre den høje kvalitet af bornholmske uddannelser vil Bornholms Vækstforum støtte initiativer, der styrker de bornholmske uddannelser og uddannelsesinstitutioner. Uddannelserne på Bornholm skal opfattes som en samlet sektor. Der skal være samspil og sammenhæng mellem uddannelserne på Bornholm både vertikalt og horisontalt.

Bornholms Vækstforum vil medvirke til, at der udvikles et tilstrækkeligt analysegrundlag for at foretage strategisk uddannelsesplanlægning på Bornholm.

- Udvikling af uddannelsessektoren

I overensstemmelse med den overordnede vision, støtter Bornholms Vækstforum udvikling af nye unikke uddannelsesmuligheder, som er kvalitetsprægede og kreative alternativer til lignende uddannelser uden for Bornholm.

Samtidig vil vækstforummet støtte udvikling af nye uddannelser, der dækker lokale kompetencebehov eller kan udvikle helt nye erhvervsområder, herunder unikke bachelor- og masteruddannelser.

Bornholms Vækstforum vil støtte initiativer, der fremmer uddannelsernes integration i den globale uddannelsessektor, herunder fremmer Bornholm som et interessant og økonomisk realistisk uddannelsessted – også for internationale studerende.

Bornholms Vækstforum anbefaler, at innovation og iværksætteri bliver en integreret del af de bornholmske uddannelser.

- Efter- og videreuddannelse

Bornholms Vækstforum vil arbejde for, at midlerne i den aktive beskæftigelsesindsats anvendes effektivt til opkvalificering af ledige – også ledige som er berørt af sæsonarbejdsløshed – med henblik på at komme hurtigst muligt i stabil beskæftigelse.

Bornholms Vækstforum anbefaler, at der etableres skræddersyede uddannelser, kurser eller moduler med fokus på en række udviklingsområder inden for turisterhvervet, herunder kvalitet, service, sprog, produktudvikling og markedsføring.

Bornholms Vækstforum vil støtte initiativer, der fremmer befolkningens holdning til og lyst til at deltage i uddannelses tilbud.

Bornholms Vækstforum vil arbejde for at styrke og videreudvikle rådgivningen omkring mulighederne for kompetenceudvikling og styrke virksomhedernes brug af systematisk uddannelsesplanlægning.

Styrkelse af virksomhedernes uddannelsesindsats

De analyser, som er gennemført af Det midlertidige vækstforum på Bornholm samt af Bornholms Vækstforum i dets første år, peger alle på, at der er behov for at styrke kompetencerne i øens virksomheder, både på lederniveau og blandt medarbejderne.

Dette udfordres af, at der mangler en strategi i forhold til kompetenceudvikling, der mangler viden om uddannelsesmuligheder og mange små virksomheder manglende egentlige vækst mål.

Det vil vi

Bornholms Vækstforum vil arbejde for, at virksomhederne øger deres efter- og videreuddannelsesindsats på alle niveauer (ufaglærte, faglærte og ledelse).

Mål

- Alle virksomheder arbejder med systematisk uddannelsesplanlægning af ledere og medarbejdere.
- Bornholmske ledere får mulighed for kontinuerligt at deltage i relevant lederuddannelse
- Rådgivningen for virksomhederne i forhold til kompetenceudvikling styrkes, og der arbejdes for at etablere én samlet indgangsport for rådgivning om uddannelsesplanlægning og kompetenceudvikling.
- Andelen af ufaglærte medarbejdere i bornholmske virksomheder skal bringes ned på landsgennemsnittet.

Indsatsfelter

- **Koordineret og styrket kompetenceudvikling**
Vækstforummet vil anbefale, at der etableres en velfungerende enhed, som udgør en samlet indgangsport for de bornholmske virksomheder til kompetenceudvikling og uddannelsesplanlægning i bredeste forstand. Enheden skal udbyde følgende: Opsøgende virksomhed, oplysninger om uddannelsesmuligheder, hjælp til kompetenceafklaring og uddannelsesplanlægning, finansieringshjælp samt arbejde med alternative udbudsformer. Herunder at der gennemføres en kampagne, som skal informere øens virksomheder om de uddannelsesmuligheder, som er til rådighed.
- **Lederudvikling i bornholmske virksomheder**
Bornholms Vækstforum vil arbejde for, at bornholmske virksomhedsledere styrkes gennem målrettede lederudviklings- og uddannelses tilbud, herunder at der sættes fokus på strategisk ledelse, herunder at der tages initiativ til en kampagne målrettet virksomhedernes ledelse omkring udvikling af morgendagens arbejdsstyrke.

Sikring af kvalificeret arbejdskraft

En væsentlig problemstilling for Bornholm er behovet for at modvirke faldet i arbejdsstyrken. I den bornholmske arbejdsstyrke stiger gennemsnitsalderen, og en stor del af arbejdskraften står over for at skulle forlade arbejdsmarkedet. Derudover forventes med de kommende års forandringer på arbejdsmarkedet, at der vil opstå relativ lav ledighed og mangelsituationer inden for en række fagområder.

Beskæftigelsessystemet varetager som udgangspunkt de beskæftigelsespolitiske opgaver for at imødegå udfordringerne på det bornholmske arbejdsmarked, men som det også gælder for de øvrige politikområder, skal opgaverne blandt andet løses i et samarbejde med de øvrige aktører i den bornholmske beskæftigelses, erhvervs- og uddannelsespolitik.

Det vil vi

Bornholms Vækstforum vil medvirke til at understøtte virksomhederne i rekruttering og fastholdelse af kvalificeret arbejdskraft.

Bornholms Vækstforum vil bidrage til at forebygge flaskehalsproblemer via en målrettet opkvalificerings- og aktiveringsindsats.

Mål

- Der gennemføres løbende overordnede analyser af og dialog med alle brancher for at understøtte den langsigtede kompetenceudvikling.
- Der etableres flere kortere og længerevarende omskolingsindsatser, hvor især ufaglærte og kortuddannede får mulighed for at kvalificere sig til de løbende ændringer på arbejdsmarkedet.
- Alle virksomheder arbejder med langsigtet, systematisk uddannelsesplanlægning af ledere og medarbejdere.

Indsatsfelter

Den forventede udvikling i efterspørgslen på arbejdskraft med bestemte kvalifikationer medfører, at der må tages særlig højde for:

- At opkvalificere arbejdsstyrken
Bornholms Vækstforum vil støtte initiativer, der sikrer, at de kompetencer (uddannelse og erhvervs erfaring), der forlader arbejdsmarkedet på grund af alder, erstattes. Dette kan ske ved,
 - at der foretages den nødvendige opkvalificering, omskoling og rådgivning i forhold til at matche de ledige med virksomhedernes efterspørgsel efter kvalifikationer,
 - at sikre, at stort set alle unge gennemfører en kompetencegivende uddannelse
 - at virksomhederne i større omfang efteruddanner allerede beskæftigede
 - at motivere unge, der er fraflyttet øen for at tage en uddannelse, til at komme tilbage igen.
- At etablere nye opkvalificerings-/omskolingsuddannelser
Der etableres en række uddannelses tilbud, som løbende kan opkvalificere medarbejdere og ledige – både med kortere kurser og med længerevarende forløb som f.eks. industrioperatør- og serviceassistentuddannelserne.
- At øge arbejdsstyrken
Bornholms Vækstforum vil støtte initiativer, der tager sigte på:
 - at fastholde seniorer på arbejdsmarkedet
 - at tiltrække personer ”udefra”
 - en indsats i forhold til sygefravær.
- At etablere en ”modtagergruppe”

Etablering af ”modtagergruppe” til at tage hånd om en tilflytterne og deres eventuelle ægtefælle/samlever og børn ved ankomsten til Bornholm; både med hensyn til arbejde, uddannelse, skolegang, børnepasning og inspiration omkring fritidsmuligheder.

4.5 Innovation, videndeling og videnopbygning

Bornholms Vækstforum har stor fokus på betydningen af viden og innovation som løftestang for udviklingen af øens erhvervsliv.

Ifølge undersøgelsen ”Erhvervslivets innovation og vækstbetingelser 2005” har Bornholm Danmarksrekord i andel produktinnovative virksomheder, defineret som virksomheder, der i perioden 2003-05 har introduceret nye eller væsentligt forbedrede varer og/eller nye eller væsentligt forbedrede serviceydelser. Og hvad angår procesinnovative virksomheder ligger Bornholm på landsgennemsnittet i samme undersøgelse (jf. henholdsvis figur 6 og 7 i bilagsdelen).

Der ses således en klar vilje til fornyelse. Men antallet af forsknings- og videninstitutioner på Bornholm er begrænset, hvorfor der skal være særlig opmærksomhed på mulighederne både for at få udenøs videninstitutioner til at overføre viden til øens virksomheder og for at få virksomhederne til i højere grad aktivt selv at opsøge og hjemtage relevant viden. I forhold til sidstnævnte udgør Bornholms erhvervsstruktur med mange små og mellemstore virksomheder en særlig udfordring, idet de ofte ikke har ressourcer til at være omstillingsparate, til at uddanne personalet i nye arbejdsgange og til en hurtig omstilling af produktionen.

Fornyelse er en proces, som involverer flere mennesker. For at kunne deltage i fornyelsen er det vigtigt at have indsigt i, hvad en innovationsproces er, hvordan den fungerer, og hvordan man bidrager. Det kræver innovationskompetencer og tillid til samarbejdspartnere. Hvis Bornholm skal udvikle en stærk innovationskultur, er det vigtigt, at flest mulige forstår innovation og har kompetencerne til at arbejde med det.

Regionens klyngedannelser er meget forskelligartede – nogle bidrager til et højt niveau i forskning og udvikling, andre har en stor økonomisk og beskæftigelsesmæssig betydning, og andre igen er kreative klynger, der bidrager til dynamik, innovation og iværksætterier. Der skal fokuseres på innovation, videndeling og -opfølgning i alle typer af klynger med afsæt i det potentiale, den enkelte klynge repræsenterer.

Det vil vi

Bornholms Vækstforum vil arbejde for at skabe øget innovation, videndeling og videnopbygning bredt i det bornholmske erhvervsliv.

Mål

- Der skabes konkrete videnoverførselsprojekter fra udenøs videninstitutioner til øens virksomheder.
- Der skabes konkrete videnoverførselsprojekter fra bornholmske videninstitutioner til virksomhederne.
- Der skabes videnpilotjobs med støtte fra videnpilotordningen i øens virksomheder.
- Der gennemføres erhvervs-ph.d.er på Bornholm, jf. InnovationDanmark 2007-2010

- Det sikres, at bornholmske virksomheder mindst opnår forholdsmæssig andel af de kommende innovationsordninger: Rabatordningen, Matchmaker og Dobbelt op, der træder i kraft i 2008 som et led i Globaliseringsstrategien.
- Der igangsættes projekter inden for brugerdreven innovation i og med øens virksomheder.
- Det sikres, at Dansk Videnscenter for Oplevelsesøkonomi fortsætter efter støtteperiodens udløb i 2009.

Indsatsfelter

Bornholms Vækstforum vil:

- Udvikle innovationskompetencer både i ledelsen og blandt medarbejderne i øens virksomheder og organisationer.
- Med udgangspunkt i de nedsatte klyngearbejdsgrupper tilskynde til, at der sker klyngebaseret innovation både inden for de enkelte klynger og om muligt på tværs af klyngerne.
- Støtte overførsel af viden til øens virksomheder fra forsknings-, viden- og uddannelsesinstitutioner.
- Fremme samarbejde om innovation mellem virksomheder og kulturelle institutioner.
- Tilskynde til anvendelsen af brugerdreven og medarbejderdreven innovation, både i den private sektor og i den offentlige sektor.
- Sikre størst mulig udnyttelse af de resultater, Center for Regional- og Turismeforskning samt Dansk Videnscenter for Oplevelsesøkonomi genererer.
- Forberede/klargøre de bornholmske virksomheder til de kommende nye ordninger til fremme af videnoverførsel.
- Synliggøre succes historier fra vellykkede videnoverførselstiltag som inspiration for andre virksomheder.
- Arbejde for at skabe samarbejdsrelationer og netværk mellem bornholmske og udenøse virksomheder.

4.6 Anvendelse af ny teknologi

Teknologi spiller en stor rolle for virksomhedernes konkurrenceevne, og det er vigtigt, at der gøres en indsats i forhold til at understøtte mulighederne for, at ny teknologi kan løfte de bornholmske virksomheder.

I undersøgelsen ”Danmarks Vækstlag” fra Teknologisk Institut (2006) angiver 42 % af virksomhederne med mellem 20 og 250 ansatte, at mangel på viden om ny teknologi er en barriere for udviklingen.

Viden om teknologiske muligheder, hvor de findes, samt hvordan de overføres og implementeres, udgør givetvis en stor barriere også for Bornholms virksomheder.

Andre barrierer kan være af mere mental art, idet teknologiløft kan være en psykologisk udfordring for både ledelse og medarbejdere.

Mangel på uddannelse/efteruddannelse kan ligeledes være en barriere, ligesom ressourcerne i form af tid og økonomi kan være en begrænsende faktor.

En indsats i forhold til at fremme anvendelsen af ny teknologi i de bornholmske virksomheder bør tage afsæt i disse barrierer.

Specielt når det drejer sig om IKT, er de bornholmske virksomheder dog allerede godt med: I en undersøgelse af ”Danske virksomheders brug af IT 2005” ligger Bornholm således over landsgennemsnittet, når der måles på virksomheders køb og salg via internettet. Tilsvarende ligger Bornholm over landsgennemsnittet i en undersøgelse af virksomheder, hvis kerneprodukter eller serviceydelser indeholder IKT af stor eller meget stor betydning for virksomhedernes konkurrenceevne, 2005. (jf. figur 8 og 9 i bilagsdelen).

Der skal være sammenhæng mellem strategier, handlingsplaner og budgetter. Det nu afsluttede projekt ”Digitalt Bornholm” har på IKT-området sikret denne sammenhæng i perioden 2001-2005.

Det vil vi

Der skal ske et generelt løft i de bornholmske virksomheders anvendelse af ny teknologi, blandt andet gennem fjernelse/reducering af de barrierer, der eksisterer i dag.

Det tilstræbes, at bornholmske spydspidsvirksomheder kommer med i relevante forsknings- og udviklingsprojekter, blandt andet i EU's 7. rammeprogram, hvor der i øvrigt vil være særlig fokus på også at få små og mellemstore virksomheder med.

Bornholm skal målrettet udvikle samarbejdet med udenøse fagspecialister på relevante områder. Ved at Bornholm som led i strukturreformen er blevet en del af Region Hovedstaden, vil forhåbentlig gøre den psykologiske afstand til de teknologiske fyrtårne i Øresundsregionen mindre – det skal udnyttes.

For at målrette udviklingen inden for IKT prioriteres og samles de kommende tre års teknologiaktiviteter inden for rammerne af et nyt Digitalt Bornholm. På baggrund af evalueringer af Digitalt Bornholm og med mulig medfinansiering fra EU's strukturfondsprogrammer målrettes den regionale indsats mod de

særlige områder, hvor bornholmske brancher har særlige kommercielle forudsætninger og fordele.

Mål

- Bornholmske virksomheder skal med i udenøs forsknings- og udviklingsprojekter sammen med danske og eventuelt udenlandske forsknings- og videninstitutioner.
- Omsætning af bornholmske varer solgt gennem e-handel skal som minimum være på landsgennemsnittet.
- Teknologibaserede løsninger til kampagner og selvbetjeningservice skal udvikles i et samspil mellem det private og det offentlige.
- Bornholmske virksomheder skal i 2010 aktivt anvende IKT til administration, planlægning og produktion i mindst samme omfang som landsgennemsnittet.

Indsatsfelter

Bornholms Vækstforum prioriterer følgende tre indsatsfelter højest:

Anvendelse af ny teknologi i erhvervslivet

- Måltrettede besøg på demo-virksomheder og videninstitutioner som inspirationsstudieture for bornholmske virksomhedsledere og erhvervsrådgivere.
- Sikring af, at den lokale erhvervsfremmeservice også kan yde/formidle teknologisk assistance.
- Klyngebaserede teknologiløft-tiltag.
- Indstiftelse af en årlig ”Teknologiløft-pris”.
- Teknologianvendelse med fokus på udvikling af miljømæssigt bæredygtige produktionsmetoder.
- Opførelse af et andengenerationstest anlæg i fuld skala til fremstilling af bioethanol.
- Demonstrationsanlæg inden for landbruget, f.eks. reduktion af lugt og ammoniak-emission fra staldanlæg.
- Videreudvikling af det Dansk Videnscenter for Oplevelsesøkonomi.
- Teknologianvendelse i produktudvikling af bornholmske fødevarer specialiteter med fokus på rationalisering og kvalitet.
- Gode og stabile internetforbindelser og mobildækning over hele øen.
- Generel og billig bredbåndsadgang for alle på hele Bornholm (erhvervsliv og private). Bornholm som et bredbåndsmekka.
- Udvikling af e-handel for at reducere afstanden til udenøs markeder.

- Øget teknologianvendelse i turismebranchen, fx GPS- og Galileo-systemer til guidning, samt udvikling af reality computerspil, der foregår på Bornholm.

Anvendelse af ny teknologi i samarbejdet mellem offentlige og private virksomheder

- Udvikling af den offentlige, teknologibaserede rådgivning til iværksættere og eksisterende erhverv.
- Etablering af tværsektorielle samarbejdsfora for at opnå teknologibaserede serviceforbedringer.
- Indsats for at styrke samspillet mellem private erhvervsvirksomheder og udenørs videninstitutioner og teknologiske kompetencecentre.
- Teknologibaseret administration, udvikling og markedsføring af erhvervsklynger.
- Teknologibaseret tilflytterservice og -kampagner.

Uddannelse i anvendelse af ny teknologi samt udvikling af fjernundervisningsplatforme

- Tiltrækning af nye uddannelses tilbud.
- Samarbejde med IT-Universitetet i Ørestaden, blandt andet med afsæt i planlagte aktiviteter i konsortiet bag Dansk Videnscenter for Oplevelsesøkonomi.
- Samarbejde med Landscentret i Skejby om fjernundervisning af landmænd.

4.7 Iværksætteri – en styrket iværksætterindsats

Bornholm skal være en attraktiv erhvervsregion for etablerede virksomheder i vækst, en foretrukken iværksætterregion for vækst-iværksættere og være stedet med gode tilbud om risikovillig kapital til alle vækstvirksomheder.

Etablerede virksomheder har i de seneste årtier været fundamentet for Bornholms erhvervsstruktur og økonomi. Det er en fælles opgave for alle erhvervs-politiske aktører at bidrage til, at der findes optimale omstillings- og udviklingsmuligheder for de mange forskellige typer af virksomheder, der findes på øen, så der skabes de bedste rammebetingelser for virksomhedernes værditilvækst.

Bornholms Vækstforum vil arbejde målrettet for at forbedre rammebetingelserne for at drive erhvervsvirksomhed på Bornholm, herunder at undersøge muligheden for at oprette en ny fond af risikovillig kapital med indskud fra private.

Bornholms hidtidige indsats for iværksættere ligger på linje med indsatsen i mange andre regioner i Danmark, jf. figur 5 i bilagsdelen.

Der er mindst to grunde til, at det er realistisk at satse på flere virksomheds-etableringer på Bornholm; dels gør mulighederne for anvendelse af IKT den geografiske placering mere sekundær i en række brancher, og dels gør den øgede trafikale tilgængelighed i kombination med billige pendlerpriser at Bornholm ikke længere opfattes så isoleret fra resten af Danmark.

Bornholms Vækstforum vurderer, at der er uudnyttede muligheder for at øge interessen for at starte egen virksomhed på Bornholm, ligesom dele af den nuværende iværksætterrådgivning kan styrkes, så den bliver mere orienteret imod praktisk udvikling af nystartede eller unge virksomheder på øen.

Der skal udøves en aktiv og målrettet rådgivning om etablering af nye erhvervsvirksomheder. Iværksætterrådgivningen omfatter også rådgivning om knopskydningsmuligheder i eksisterende virksomheder.

Det vil vi

Bornholms Vækstforum vil arbejde for, at flere vælger at starte egen virksomhed på Bornholm enten ved knopskydning fra eksisterende virksomhed, ved tilflytning til øen, eller ved at fastboende ønsker at blive selvstændige.

Bornholms Vækstforum vil arbejde for, at flere nystartede virksomheder overlever, vokser og skaber flere arbejdspladser.

Bornholms Vækstforum vil prioritere arbejdet med at udvikle vækstiværksættere.

Mål

- Det skal etableres 200 nye virksomheder om året på Bornholm.
- To ud af tre nyetablerede virksomheder skal være i live efter tre år.

Indsatsfelter

- Rådgivning over for nystartere
Bornholms Vækstforum vil arbejde for at sikre, at den statslige erhvervsservice tilbydes bornholmske nystartere gennem en satellit/filial af Region Hovedstadens Væksthus. Tilbuddet omfatter indledende problemafklaring, vurdering og henvisning til private, specialiserede rådgivere, herunder GTS-institutterne (Godkendte Teknologiske Serviceinstitutter). Der foretages løbende kundetilfredshedsundersøgelse af indsatsen.
- Nye iværksættere
Bornholms Vækstforum vil bakke op om initiativer, der medvirker til at tiltrække potentielle iværksættere og vækstiværksættere ovrefra, samt sætte særlig fokus på at fremme innovation og iværksætteri i skole- og uddannelsessystemet.
- Etablering af ”én indgangsdør”
Bornholms Vækstforum vil arbejde for at der etableres ”én indgangsdør” til Bornholms Regionskommune. Det betyder, at erhvervslivet kun behøver at henvende sig ét sted for at få hjælp til sagsbehandling og kontakter til diverse myndigheder, institutioner og samarbejdspartnere, herunder hurtigere adgang til byggetilladelser og miljøgodkendelser.
- Iværksætternetværk, mentorordninger og ”mini-gazelle-program”
Iværksættere skal have mulighed for at yde hinanden gensidig støtte og inspiration gennem netværk. Bornholms Vækstforum vil støtte den nystartede ErhvervsSparring-klub på Bornholm, hvor virksomhedsledere fra veletablerede bornholmske eller andre virksomheder, tilknyttes nystartede virksomheder som rådgivere og mentorer. For særlig at fremme vækstiværksættere på øen, foreslås et nyt ”Mini-gazelle-program”, der sætter særlig fokus på behov blandt vækstiværksættere.
- Risikovillig kapital til iværksættere
Bornholms Vækstforum vil arbejde for at Bornholms Erhvervsfond, der yder risikovillig låne-, anparts- og aktiekapital til det bornholmske erhvervsliv, opretholdes. Endvidere skal det sikres, at tilbud fra Vækstfonden, øvrige udbydere af risikovillig kapital samt EU's finansieringskilder i størst mulig udstrækning kommer de bornholmske iværksættere til gode.

4.8 Bornholm – åbent hele året

Den strategiske udfordring for den bornholmske oplevelses- og turismeøkonomi består i at udnytte det store potentiale, som ”helårsåbent” rummer. I dag er de bornholmske overnatningssteder kun fuldt belagt 10-14 dage årligt.

Bornholm – åbent hele året realiseres gennem udvikling af nye og optimering af eksisterende værdikæder. Det unikke Bornholm skal ikke konkurrere på lavpris og kvantitet, men på kvalitetsoplevelser til priser, der matcher varen.

Arbejdet er begyndt. Bornholms Regionskommune, Destination Bornholm, Center for Regional- og Turismeforskning samt en række turistaktører har allerede – i sommeren 2006 – udarbejdet turismestrategien ”Bornholm I/S”. Strategien byder på en afgørende holdningsændring i oplevelses- og turismesektoren på Bornholm: Fremover skal Bornholm opleves som én samlet virksomhed, der tænker og agerer koordineret med henblik på at skabe fantastiske oplevelser for ferie- og erhvervsturisterne samt for befolkningen – kort sagt, kunderne.

Oplevelsen af Bornholm er summen af alle oplevelser, som kunden får på vej til Bornholm og under sit ophold. Forfaldne stisystemer, mangelfuld skiltning eller dårlig service under transporten, på hotellet eller i restauranterne vil uundgåeligt smitte af på den samlede opfattelse af Bornholm. Derfor vil samarbejdet ske på tværs af brancheskel og – ikke mindst – i et forpligtende samarbejde mellem de offentlige og private virksomheder.

Kompetenceudviklingen på ledelsesniveau og blandt frontpersonale skal sættes i system for at styrke den professionelle virksomhedsledelse, samarbejdet med andre virksomheder og – ikke mindst – servicen over for kunderne.

Det unikke Bornholm skal tilbyde attraktioner af europæisk standard. Det kan være på kunst- og museumsområdet, unikke samlinger, kulturelle events, på helseområdet og/eller i idræts- og friluftslivet. Også udvikling af særlige attraktioner i nogle af de mellemstore bornholmske havne kan være en mulighed for at styrke opfattelsen af Bornholm som særlig attraktiv.

Det vil vi

Bornholms Vækstforum vil sætte fokus på at skabe de rammebetingelser, der gør det muligt for oplevelses- og turistvirksomhederne (hoteller, restauranter, cafeer, butikker, kulturinstitutioner, oplevelsescentre, udstillingssteder, m.v.) at holde åbent hele året.

Bornholms Vækstforum vil således arbejde for, at:

- strategien om, at Bornholm på turismeområdet skal tænke og agere som én samlet virksomhed, realisere.
- kvalitetsoplevelser kan tilbydes hele året.
- rammebetingelserne for kompetenceudvikling i oplevelses- og turisme erhvervene styrkes på ledelses- og medarbejderniveau.
- de eksisterende kulturinstitutioner danner rammerne for udvikling af nye events.

- Destination Bornholm bliver omdrejningspunktet for udviklingen af den bornholmske turisme.

Mål

Antallet af overnatninger øges med 15 % (fra 1,4 mio. overnatninger i 2005 til 1,6 mio. overnatninger i 2009), og antallet af besøgende øges med 15 % (fra 610.000 i 2005 til 701.500 i 2009).

Sæsonspredning, så fordelingen af overnatninger i perioden 1. september -31. maj ændres fra 27 % i 2005/06 til 33 % i 2009/10.

Gennemsnitsturistens døgnforbrug øges fra 425 kr. i 2005 til 550 kr. i 2009.

Indsatsfelter

- Tematurisme

Turisterne i ydersæsonen efterspørger ofte temabaserede oplevelser. Bornholm har allerede i dag styrkepositioner inden for en række temaer – eksempelvis fødevarer, kunsthåndværk, lystfiskeri, historie og vandring. For at sikre det nødvendige fokus skal Bornholm imidlertid kun udvælge 2-3 temaer, som til gengæld tilføres de nødvendige ressourcer til brug for markedsføring og produktudvikling.

Hvert tema skal have minimum én årlig topevent, som nyder presse-mæssig bevågenhed fra ind- og udland. Eksempler til videreudvikling er Trolling Master og European Ceramic Context.

- Erhvervsturisme

Møder, events og konferencer er et voksende og meget interessant marked, idet døgnforbruget er relativt højt – specielt for kundesegmentet 10-100 deltagere. Bornholm har en række styrker i forhold til dette kundesegment, men omsætningspotentialer er hidtil ikke blevet udnyttet. Dette kan primært henføres til manglende kendskab til Bornholm som konferencemål og til et manglende samarbejde mellem aktørerne inden for erhvervsturisme. På sigt skal der arbejdes mod at etablere et fælles konferencecenter.

- Flagskibs-attraktion

Den demografiske udvikling med stadig flere ældre peger på, at der i fremtiden vil være øget efterspørgsel på helse- og naturoplevelser. Inden for en femårig horisont skal Bornholm derfor have etableret et oplevelsescenter for ældre med eksempelvis wellness-, sport- og gourmetoplevelser, som tager udgangspunkt i den bornholmske natur. Oplevelsescentret skal placeres på en unik beliggenhed – eksempelvis ved et tidligere granitbrud med udsigt over havet. Alternative energikilder som vind-, bølge- og solenergi skal anvendes til drift af centret.

4.9 Landdistriktsudvikling

Bornholms Kommunalbestyrelse har i november 2006 vedtaget en samlet politik for udviklingen af øens landdistrikter.

Det Europæiske Landdistriktsprogram vil i den kommende strukturfondsperiode 2007-2013 give særlige støttemuligheder inden for diversificering af økonomien i landdistrikterne.

Som udgangspunkt opfattes Bornholm som ét stort landdistrikt, men i den bornholmske landdistriktspolitik opereres der med to forskellige definitioner af landdistrikter:

- Inden for emnerne nærdemokrati og borgerinddragelse samt hvad angår udviklingen af specifikke sektorer som f.eks. fødevareindustrien, er hele Bornholm omfattet.
- Når det gælder udviklingen af lokalområder, er det kun områderne uden for Rønne og Nexø, der er med. Dermed er der skabt sammenhæng mellem regionskommunens landdistriktspolitik og EU's landdistriktsprogram, hvorfra der kan ydes støtte til byudvikling i byer med mindre end 3.000 indbyggere.

Organisatorisk vil ansvaret for udmøntningen af den bornholmske landdistriktspolitik blive lagt i hænderne på den lokale aktionsgruppe for Bornholm (LAG-Bornholm), også kaldet "Landdistriktsforum Bornholm".

Det vil vi

Bornholms Vækstforum vil arbejde for, at der sikres en sammenhæng mellem den lokale udviklingsstrategi under landdistriktsprogrammet "LEADER" og den samlede erhvervsudviklingsstrategi for hele øen.

Mål

Afventer den lokale del af det danske landdistriktsprogram (nyt LEADER-program)

Indsatsfelter

- **Koordinering**
Der skal ske en koordinering mellem Landdistriktsforum Bornholm (LAG Bornholm) og Bornholms Vækstforum, hvor der måtte være beslægtede arbejdsområder, og de overordnede strategier skal prioriteres i Bornholms Vækstforum.
- **Nuværende Fyrtårne**
Landdistriktsforum Bornholm bakkes op i det videre udviklingsarbejde omkring de nuværende tre fyrtårne inden for "Kunsthåndværk", "Fødevarer" og "Netværk blandt småvirksomheder".
- **Kommende fyrtårne**
Landdistriktsforum Bornholm bakkes op i det videre udviklingsarbejde omkring nye indsatsområder (fyrtårne), idet det forudsættes, at der i det

videre arbejde sker en koordinering med de etablerede klynger samt
øens øvrige erhvervsfremmeaktører.

4.10 Bornholm i et globalt perspektiv

Globaliseringens mange nye muligheder skal udnyttes i en offensiv strategi for virksomhedsudvikling. Internationale samarbejder giver virksomhederne adgang til den nyeste viden om eksempelvis teknologi og efterspørgselsforhold på nye markeder og til nye samarbejdspartnere og netværk.

Bornholms Vækstforum ser et stort potentiale i en udviklingsmæssig tilknytning til Øresundsregionen. Øresundsregionen er et økonomisk kraftcenter, som står for 26 procent af Danmarks og Sveriges samlede bruttonationalprodukt. Med sine 14 universiteter og 140.000 studerende, er regionen samtidig særdeles videnintensiv. Regionen tæller 3,6 mio. indbyggere - og udgør således et ganske stort nærmarked for de bornholmske virksomheder.

Enkelte bornholmske virksomheder har underafdelinger og filialer samt eksportkontakter til store dele af verden. Bornholms Regionskommune har mange års erfaring med internationalt samarbejde - især med regioner og europæiske interesseorganisationer og lignende i Østersøen, ligesom Bornholm har tætte kontakter med flere institutioner og kontorer i Bruxelles. De internationale kontakter skal være tilgængelige for øens virksomheder.

Den 1. maj 2004 blev Polen, Litauen, Letland og Estland medlemmer af EU. Det var et afgørende skridt i den omvæltning, Bornholms nabolande har været igennem de sidste 10-15 år. Det betyder, at de bornholmske virksomheder står med en række nye muligheder og udfordringer i Østersøområdet, når det gælder import, eksport, samarbejde med underleverandører og etablering af produktion. Særlig Polen med godt 38 mio. indbyggere vurderes at være et potentielt stort marked for bornholmske virksomheder.

Det vil vi

Bornholms Vækstforum vil arbejde for:

- At den internationale dimension i erhvervsrådgivningen styrkes, således at erhvervslivet på Bornholm til stadighed oplyses om og støttes i mulighederne for øget internationalisering gennem deltagelse i internationale netværk, internationale messer, erfaringsudveksling og deltagelse i projekter.
- At der arbejdes for at etablere en ordening for eksportudvikling, hvor eksperter i praktisk eksportudvikling kan fungere som udviklingsmedarbejdere med hensyn til eksportudvikling i en afgrænset periode i virksomheder, som ønsker at satse på eksportvækst. Der satses samtidig på etablering af eksportgrupper.

Mål

- 10 virksomheder indgår i tværnationale samarbejdsprojekter
- 20 virksomheder samarbejder omkring fælles messedeltagelse i udlandet.

Indsatsfelter

- Udvikling af eksisterende internationale netværk og strukturer, med fokus på Østersø-landene, der kan understøtte den økonomiske og erhvervmæssige udvikling på Bornholm.
- Kortlægning af erhvervslivets, erhvervsfremmeaktørernes samt arbejdsmarkedets organisationers behov og muligheder interesser i øget internationalisering, herunder opkvalificering af medarbejdere i eksport, projektudvikling og projektgennemførelse, udveksling af viden, erfaringer og ideer m.v.



5 Afslutning

Der har været mange aktører involveret i formuleringen af denne erhvervsudviklingsstrategi.

Kontaktgruppen til Bornholms Vækstforum samt de nedsatte klyngearbejdsgrupper har hver især bidraget med konstruktive indlæg. Specielt skal nævnes, at sekretariatet ligger inde med væsentlig flere ideer til indsatsfelter, end hvad der er nævnt i strategien.

Bornholms Vækstforum har i udarbejdelsen af erhvervsudviklingsstrategien valgt at sætte sig nogle ambitiøse mål. Dels nogle overordnede mål for hele erhvervsudviklingsstrategien og dels specifikke mål for hver af de nævnte indsatsområder. Vækstforummet lægger således vægt på en kvantificering af de forskellige indsatsområder og en systematisk opfølgning på disse, hvorfor der udarbejdes et særligt bilag med indikatorer, der vedlægges erhvervsudviklingsstrategien.

Erhvervsudviklingsstrategien følges op af årlige handlingsplaner. Bornholms Vækstforum har lagt vægt på at forankre dette arbejde i klyngearbejdsgrupperne, så der opnås størst muligt ejerskab til de foreslåede projekter. Generelt har vækstforummet haft stor fokus på at sikre, at både det lokale erhvervsliv, øens erhvervsfremmeaktører samt videns- og uddannelsesinstitutioner har et ejerskab til erhvervsudviklingsstrategien og de årlige handlingsplaner. Men det skal også præciseres, at der kan komme projektforslag, som ikke har udspring i en klyngearbejdsgruppe.

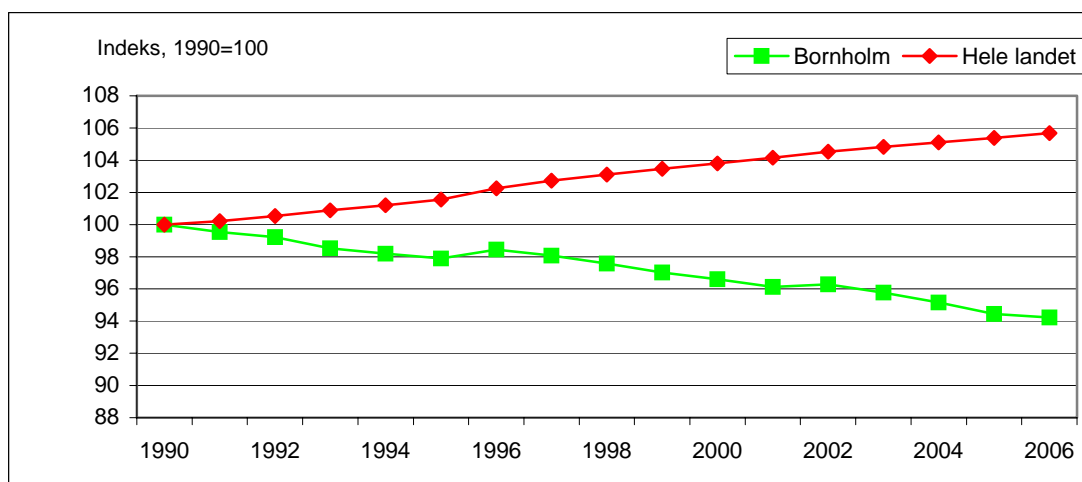
Erhvervsudviklingsstrategien ventes at være gældende for prioriteringen af øens erhvervsudviklingsinitiativer i perioden 2007-2010. Men skulle Bornholms Vækstforum ønske det, vil det være muligt at lave en fornyet version inden 2010.

Bilag: Socio-økonomiske data

Hovedkonklusioner

- Indbyggertallet på Bornholm er faldet i en årrække. Når der sammenlignes med det stigende befolkningstal i landet som helhed, er det tydeligt, at Bornholm på dette område står over for en udfordring – eksempelvis i forhold til at sikre en tilstrækkelig stor arbejdsstyrke på øen.
- Den samlede beskæftigelse på Bornholm er i tilbagegang. Dette gælder også en række af de brancher, som ellers betegnes som særlige styrkepositioner på øen.
- Der er en væsentlig mindre andel af befolkningen i den arbejdsdygtige alder, som står til rådighed for arbejdsmarkedet på Bornholm end tilfældet er på landsplan.
- Ledigheden på Bornholm er væsentlig højere end på landsplan. Seneste data viser dog positive tegn på, at Bornholm nærmer sig landsgennemsnittet.
- Indkomsten pr. indbygger er væsentligt lavere på Bornholm end på landsplan.
- Uddannelsesniveaut på Bornholm er stigende, men ligger for de videregående uddannelser væsentligt under landsgennemsnittet. Der er dog en større andel med en erhvervsfaglig uddannelse på Bornholm end i landet som helhed.

Befolkningsudvikling



Figur 1. Befolkningsudvikling på Bornholm og landsplan, 1990-2006
Kilde: Danmarks Statistik

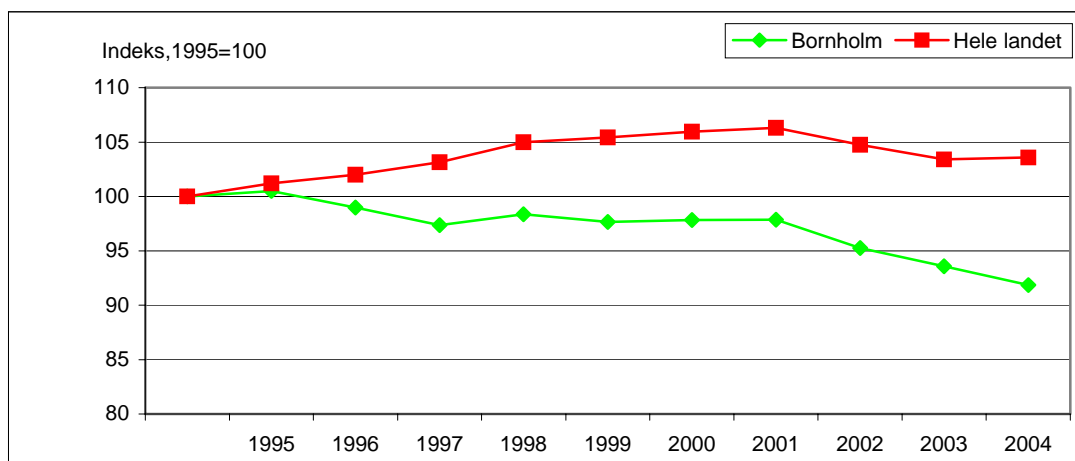
- Befolkningstallet på Bornholm har været faldende i en årrække.
- De seneste fem år er befolkningstallet faldet med ca. 1.000 personer.
- Den 1. januar 2007 boede der 43.040 personer på øen.
- Befolkningsfremskrivninger viser, at faldet i befolkningstallet fortsætter i fremtiden.

Beskæftigelsesudvikling

Branche	1995	2000	2005	Pct. af arbejdsstyrken (2005)	Specialiseringsgrad (2005)*
Landbrug, gartneri og skovbrug	1.413	1.240	919	4,9	156
Fiskeri	257	298	223	1,2	761
Råstofudvinding	123	41	29	0,2	110
Føde-, drikke- og tobaksvarerindustri	1.406	1.398	1.007	5,3	196
Tekstil- og læderindustri	40	39	29	0,2	41
Træ-, papir- og grafisk industri	523	407	343	1,8	86
Kemisk industri og plastindustri	5	5	5	0,0	1
Sten-, ler- og glasindustri	333	295	268	1,4	248
Jern- og metalindustri	719	673	692	3,7	59
Møbelindustri og anden industri	41	30	20	0,1	11
Energi- og vandforsyning	136	131	136	0,7	136
Bygge og anlæg	1.283	1.169	1.283	6,8	108
Autohandel, service og tankstationer	448	431	395	2,1	93
Engroshandel undtagen med biler	478	442	404	2,1	37
Detailh. og reparationsvirks. undt. biler	1.592	1.627	1.558	8,3	119
Hoteller og restauranter	951	1.038	1.135	6,0	196
Transport	672	1.206	1.016	5,4	126
Post og tele	334	286	229	1,2	65
Finansiering og forsikring	411	308	229	1,2	45
Udlejning og ejendomsformidling	229	233	253	1,3	80
Forretningsservice	631	729	749	4,0	41
Offentlig administration	2.087	1.833	1.471	7,8	143
Undervisning	1.382	1.504	1.497	7,9	105
Sundhedsvæsen	1.034	1.028	1.074	5,7	98
Sociale institutioner	2.374	2.567	2.720	14,4	119
Foreninger, kultur og renovation	1.090	1.140	1.091	5,8	109
Uoplyst aktivitet	137	105	107	0,6	128
I alt	20.129	20.203	18.882	100,0	100

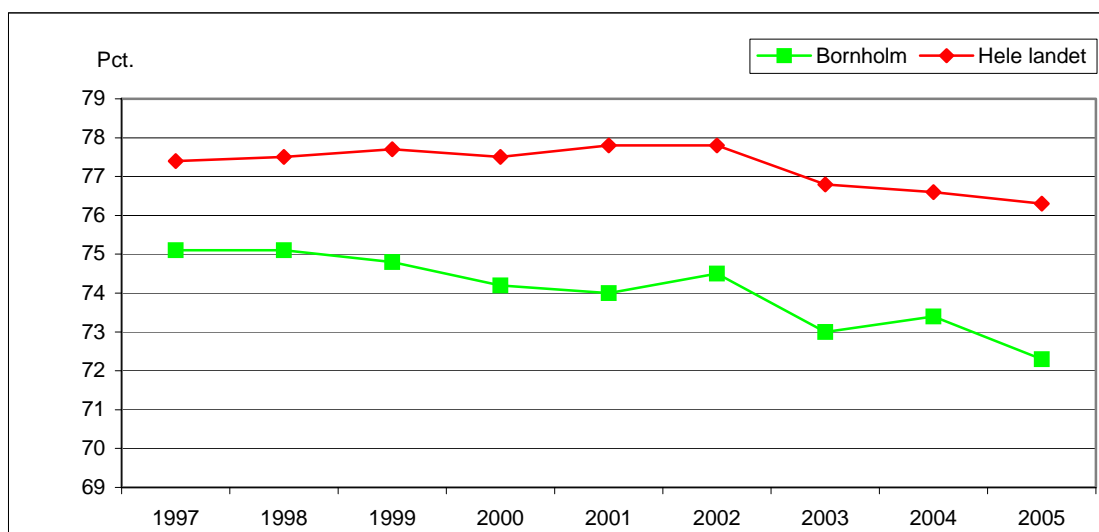
Tabel 1. Antal pers. beskæftiget i forskellige brancher på Bornholm, 1995, 2000 og 2005
Kilde: Danmarks Statistik

* En specialiseringsgrad på 200 betyder eksempelvis, at der på Bornholm forholdsvis er dobbelt så mange ansat i en given branche, som i landet som helhed.



Figur 2. Beskæftigelsesudviklingen på Bornholm og på landsplan, 1995-2005
Kilde: Danmarks Statistik

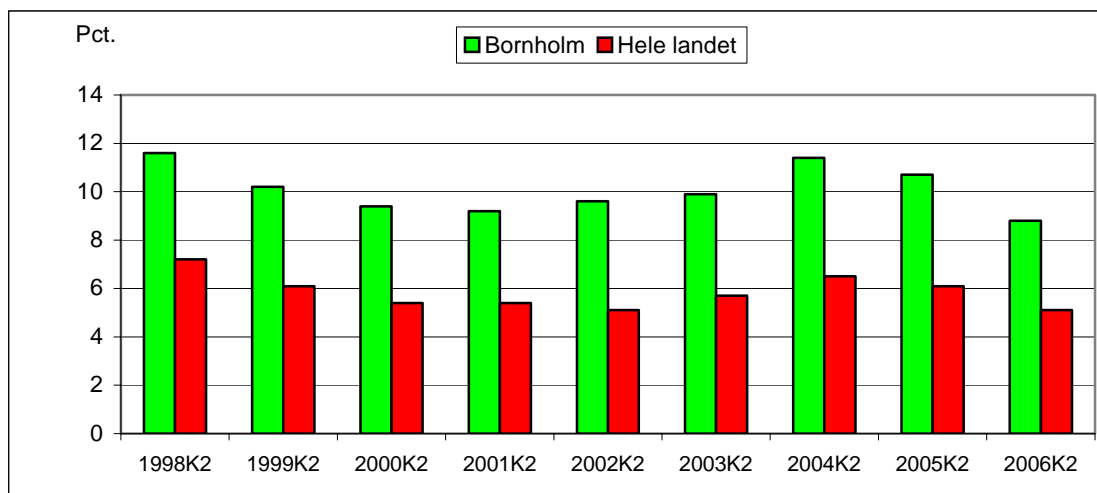
- Bornholm har mistet arbejdspladser næsten hvert eneste år siden 1995, også i de år, hvor Danmark var inde i en højkonjunktur.
- Ikke mindst de primære erhverv og tilhørende forarbejdningsvirksomheder, som er vigtige for Bornholm, har været i tilbagegang.
- Sten-, ler- og glasindustrien, som Bornholm er specialiseret inden for, har også været i tilbagegang.
- Kun ganske få erhverv har haft en positiv beskæftigelsesudvikling. Det gælder forretnings-service og turisme (jf. positiv udvikling i detailhandel samt hoteller og restauranter).



Figur 3. Erhvervsfrekvens på Bornholm og på landsplan 1997-2005
Kilde: Danmarks Statistik

- I forhold til landsgennemsnittet er der på Bornholm en væsentligt mindre andel af befolkningen i den arbejdsdygtige alder, som står til rådighed for arbejdsmarkedet
- Forskellen mellem erhvervsfrekvensen på Bornholm og landsgennemsnittet er steget i de seneste år.

Ledighed



Figur 4. Ledighedsprocent på Bornholm og landsplan, 1998-2006 (2. kvartal*)
Kilde: Danmarks Statistik.

* Der anvendes "rullende år" for at minimere sæsonafhængige udsving i ledigheden.

Jf. figur 4. var ledigheden på Bornholm i 2. kvartal 2006 (målt som rullende år) 8,8 pct. Dvs. næsten 4 procentpoint højere end landsgennemsnittet. De seneste ledighedstal fra fjerde kvartal 2006 viser, at ledigheden på Bornholm er faldet til 7,9 pct. mod et landsgennemsnit på 4,5 pct. Der er altså tegn på, at Bornholm langsomt er ved at nærme sig landsgennemsnittet.

Indkomst

	1998	1999	2000	2001	2002	2003	2004
Hele landet (1.000 kr.)	152,6	157,7	159,5	166,2	170,8	175,0	179,0
Bornholm (1.000 kr.)	130,5	134,4	136,3	141,3	145,3	149,8	154,1
Bornholm i pct. af landsgns.	85,5	85,2	85,5	85,1	85,1	85,6	86,1

Tabel 2. Skattepligtig indkomst på Bornholm og landsplan, 1998-2004
Kilde: Danmarks Statistik

- Den skattepligtige indkomst pr. indbygger på Bornholm ligger væsentligt under landsgennemsnittet (ca. 15 pct. under).
- Udviklingen i den skattepligtige indkomst på Bornholm følger i store træk udviklingen på landsplan – blot på et lavere niveau.

Uddannelse

Hele landet (pct.)	1994	2004	Bornholm (pct.)	1994	2004
Folkeskole/Gymnasium mv.	51,8	44,3	Folkeskole/Gymnasium mv.	56,3	47,4
Erhvervsfaglig	32,1	33,6	Erhvervsfaglig	32,4	37,1
Kort videregående	3,0	4,2	Kort videregående	2,2	3,1
Mellemlang videregående	9,6	12,6	Mellemlang videregående	7,4	10,1
Lang videregående	3,5	5,2	Lang videregående	1,7	2,2
I alt	100	100	I alt	100	100

Tabel 3. Uddannelsesniveaut (15-64 år) på Bornholm og landsplan, 1994 og 2004
Kilde: Danmarks Statistik

Uddannelsesniveaut på Bornholm er generelt stigende, men andelen af personer med en videregående uddannelse ligger fortsat væsentligt under landsgennemsnittet.

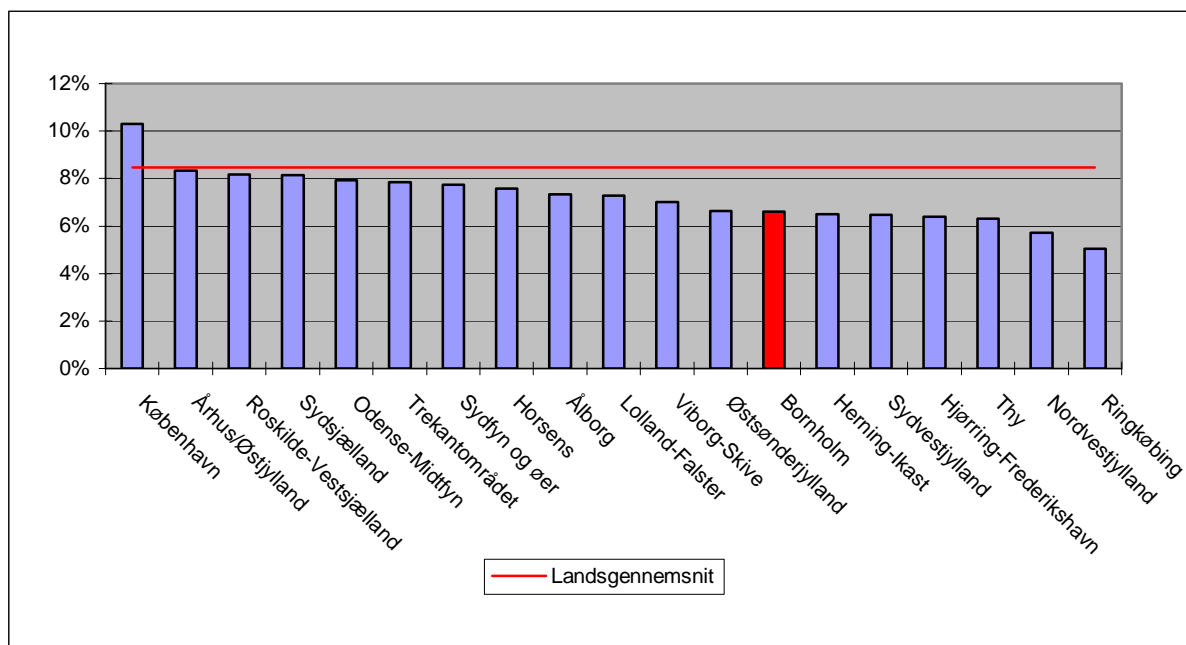
Der er dog en større andel med en erhvervsfaglig uddannelse på Bornholm end i landet som helhed.

Data opdelt efter de fire vækstskilder

Følgende data for de fire vækstskilder er "smagsprøver" fra Erhvervs- og Byggestyrelsens regionale vækstmodel, der måler de nye danske regioner, samt 19 udvalgte mindre regioner i forhold til hinanden.

Det forventes, at den samlede model offentliggøres primo 2007.

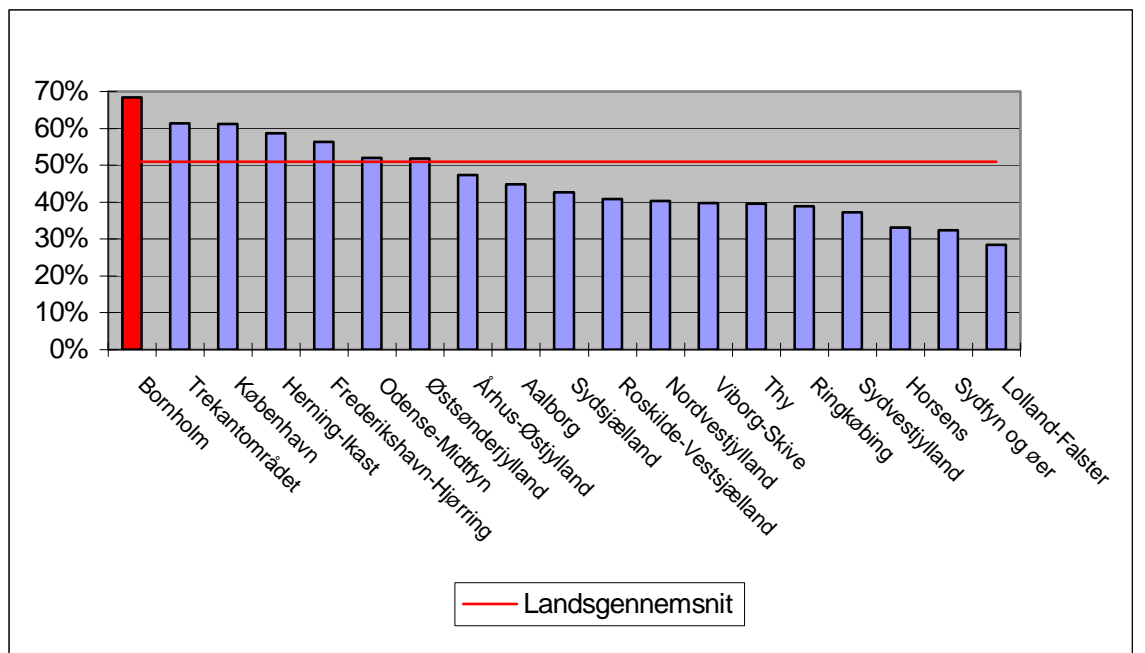
Iværksætteri



Figur 5. Etableringsraten 2003 (antal nye virksomheder ift. virksomhedsbestanden)

Kilde: Erhvervs- og Byggestyrelsens regionale vækstmodel på baggrund af "Iværksættere og nye virksomheder, Nøgletal 2006", Erhvervs- og Byggestyrelsen, tabel 2.2 (for storregioner).

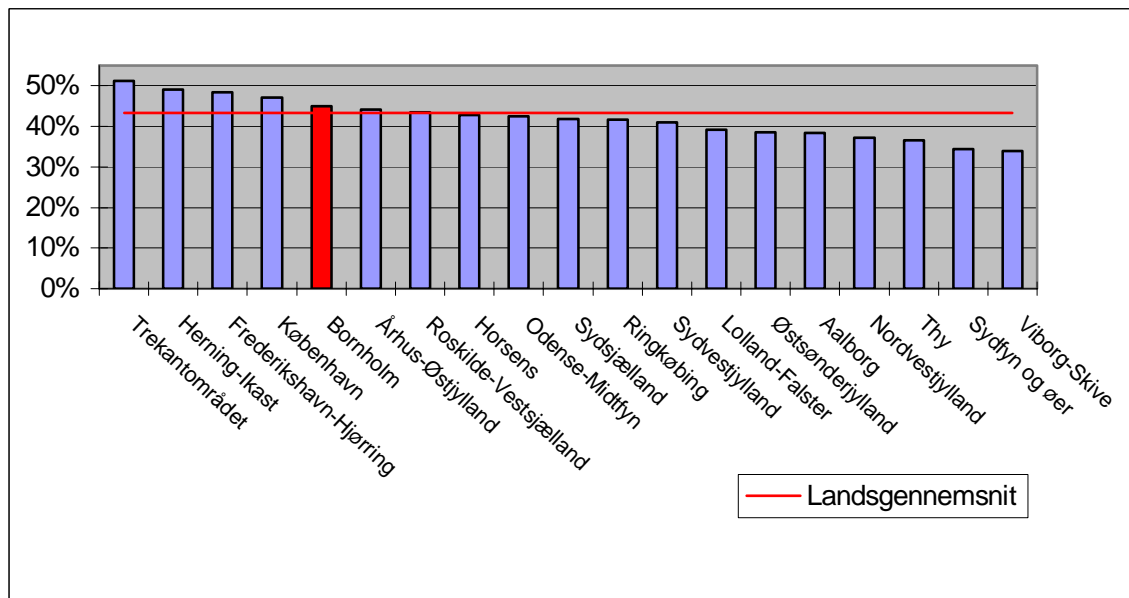
Innovation



Figur 6. Produktinnovative virksomheder, 2003-2005

Kilde: Erhvervs- og Byggestyrelsens regionale vækstmodel på baggrund af spørgeskemaundersøgelsen "Erhvervslivets innovation og vækstbetingelser 2005", Danmarks Statistik og Erhvervs- og Byggestyrelsen. Indikatoren måler andel af virksomheder, som har svaret ja til, at de i perioden 2003-05 har introduceret nye eller væsentligt forbedrede varer og/eller nye eller væsentligt forbedrede serviceydelser

I forhold til Bornholm skal man være opmærksom på, at datagrundlaget er forholdsvis spinkelt, idet stikprøven indeholder 53 virksomheder, hvoraf 20 har svaret. Dette giver en svarprocent på 35,1.



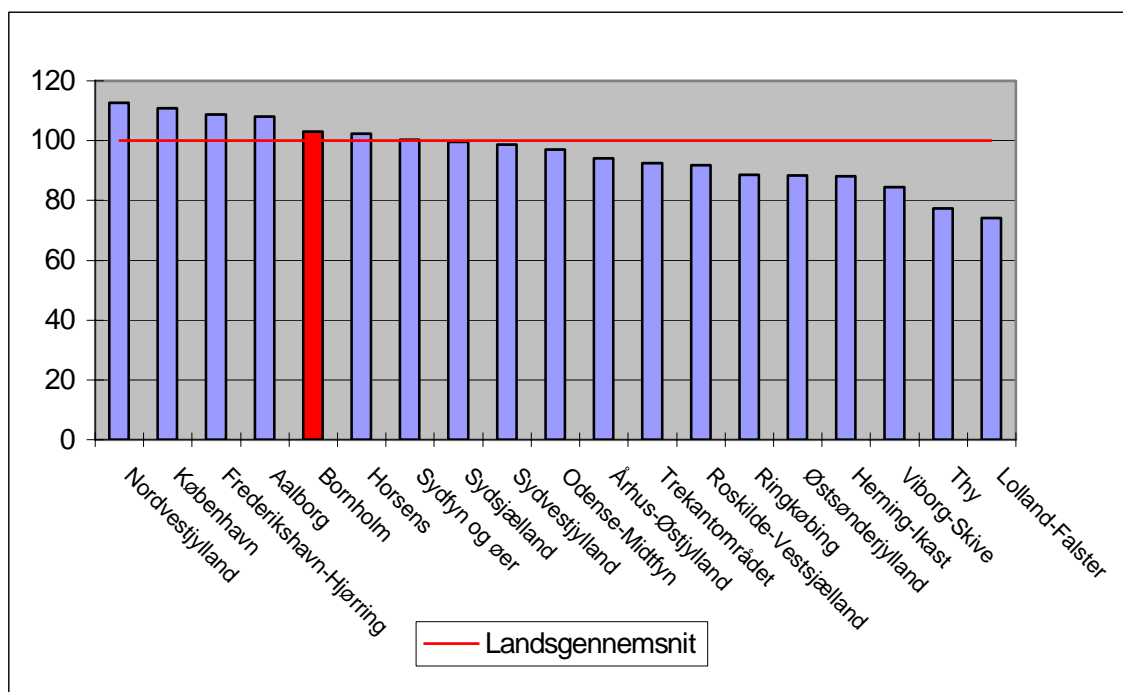
Figur 7. Procesinnovative virksomheder, 2003-2005

Kilde: Erhvervs- og Byggestyrelsens regionale vækstmodel på baggrund af spørgeskemaundersøgelsen "Erhvervslivets innovation og vækstbetingelser 2005", Danmarks Statistik og Erhvervs- og Byggestyrelsen. Indikatoren måler andel af virksomheder, som har svaret ja til, at de i perioden 2003-05 har introduceret

nye eller væsentligt forbedrede metoder til produktion af varer eller serviceydelser og/eller nye eller væsentligt forbedrede logistik-, leverings- eller distributionsmetoder til virksomhedens input, varer eller tjenesteydelser.

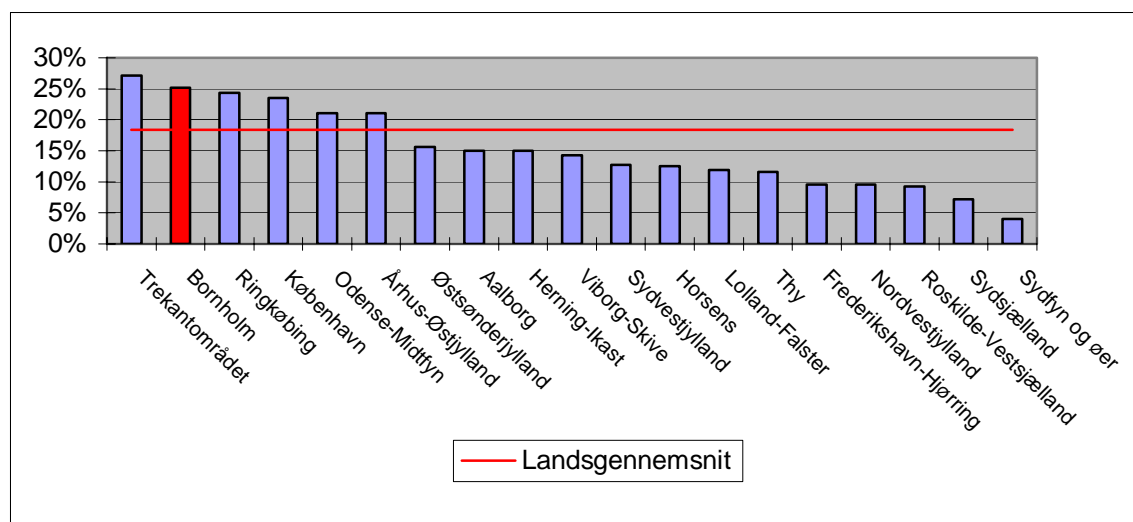
I forhold til Bornholm skal man være opmærksom på, at datagrundlaget er forholdsvis spinkelt, idet stikprøven indeholder 53 virksomheder, hvoraf 20 har svaret. Dette giver en svarprocent på 35,1.

IKT



Figur 8. Virksomheders køb og salg via internettet, 2005

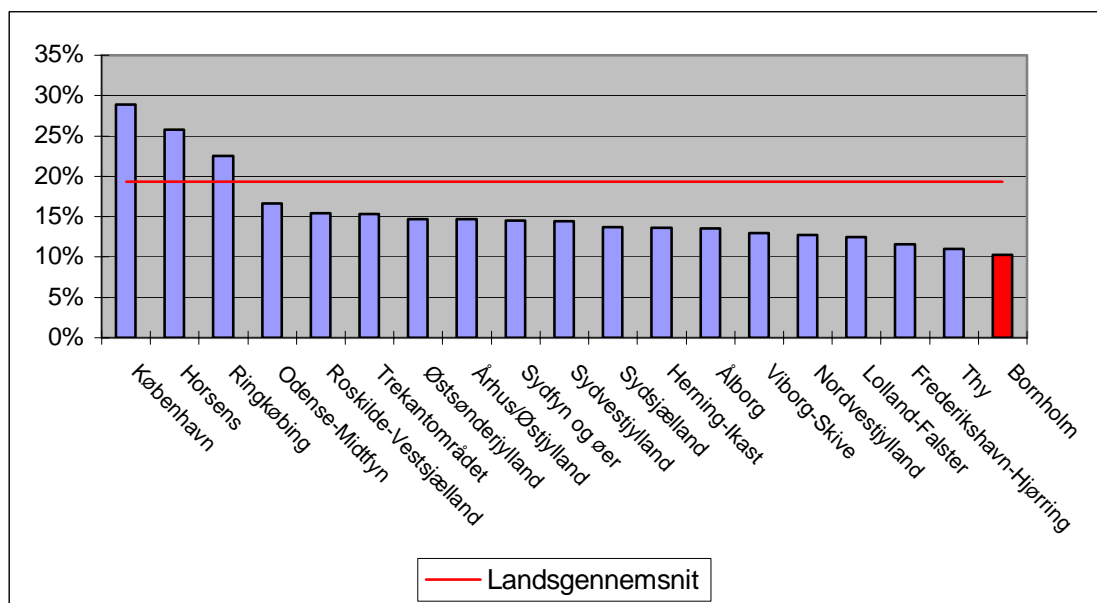
Kilde: Erhvervs- og Byggestyrelsens regionale vækstmodel på baggrund af specialkørsel på undersøgelsen "Danske virksomheders brug af IT 2005", Danmarks Statistik.



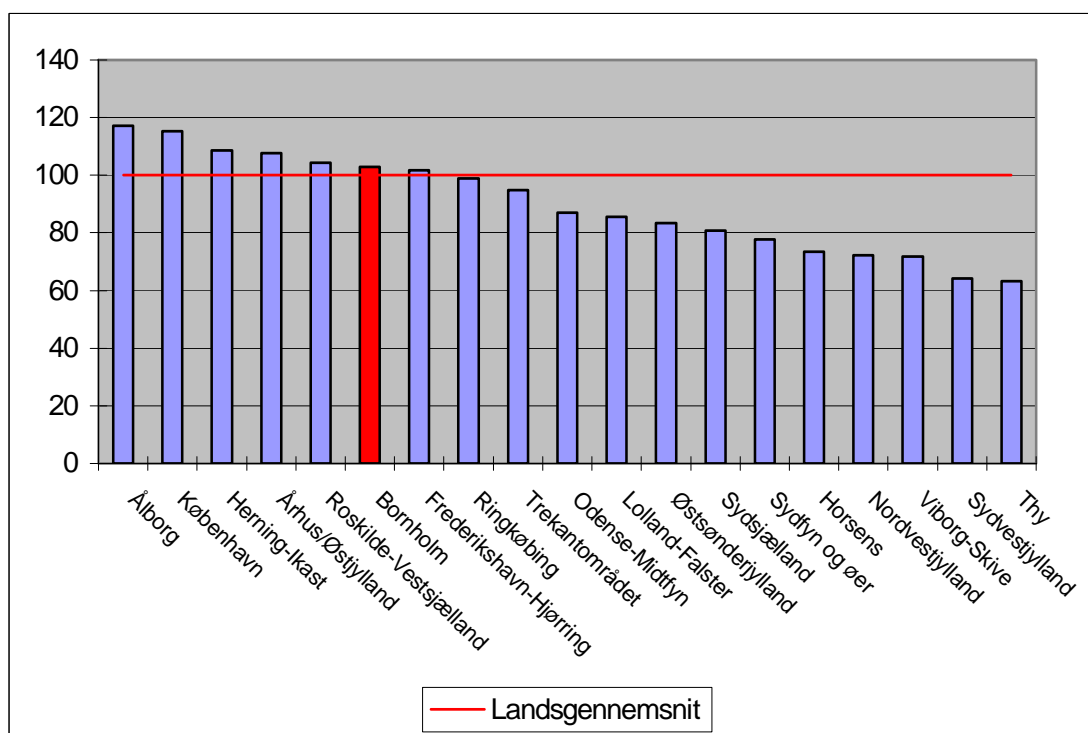
Figur 9. Virksomheder, hvis kerneprodukter eller serviceydelser indeholder IKT af stor eller meget stor betydning for virksomhedernes konkurrenceevne, 2005

Kilde: Erhvervs- og Byggestyrelsens regionale vækstmodel på baggrund af spørgeskemaundersøgelsen "Erhvervslivets innovation og vækstbetingelser 2005", Danmarks Statistik og Erhvervs- og Byggestyrelsen.

Menneskelige ressourcer



Figur 10. Beskæftigede i regionens virksomheder, der har en videregående uddannelse 2005
 Kilde: Erhvervs- og Byggestyrelsens regionale vækstmodel på baggrund af data fra Danmarks Statistik. Indikatoren måler, hvor stor en andel af de beskæftigede i den private sektor, der har en videregående uddannelse (kvu, mvu, lvu og bachelor).



Figur 11. Formel kompetenceudvikling i virksomhederne 2005
 Kilde: Erhvervs- og Byggestyrelsens regionale vækstmodel på baggrund af data fra spørgeskemaundersøgelsen "Erhvervslivets innovation og vækstbetingelser 2005", Danmarks Statistik og Erhvervs- og Byggestyrelsen.

Indikatoren *Svar på fire spørgsmål om efteruddannelsesaktiviteter i virksomheden:*

- 1) Har virksomheden et uddannelsesbudget?
- 2) Er der krav om, at medarbejderne efter- og videreuddanner sig i forbindelse med jobbet?
- 3) Hvor stor en andel af virksomhedens medarbejdere har deltaget i efteruddannelse inden for de seneste 12 måneder?
- 4) Hvor stor en andel af medarbejderne har inden for de seneste 12 måneder fået udarbejdet eller opdateret deres individuelle uddannelsesplaner?

I forhold til Bornholm skal man være opmærksom på, at datagrundlaget er forholdsvist spinkelt, idet stikprøven indeholder 53 virksomheder, hvoraf 20 har svaret. Dette giver en svarprocent på 35,1.